

Дочірнє підприємство «Словечанський лісгосп АПК»
Житомирського обласного комунального агролісгосподарського підприємства
«Житомироблагроліс»
Житомирської обласної ради

11122, Житомирська область, Коростенський район, с. Словечне, вул. Поліська 22,
р/р IBAN UA793003350000000260082203202 в АТ «Райффайзен Банк», м. Київ,
вул. Лескова 9, МФО 300335, код 05437629, св. № 100217715, іпн. 054376206163
e-mail: slovechno-apk@ukr.net

ЗАТВЕРДЖУЮ

Директор

ДП «СЛОВЕЧАНСЬКИЙ ЛІСГОСП АПК»
ЖИТОМИРСЬКОГО ОБЛАСНОГО КОМУНАЛЬНОГО
АГРОЛІСОГОСПОДАРСЬКОГО ПІДПРИЄМСТВА
«ЖИТОМИРОБЛАГРОЛІС» ЖИТОМИРСЬКОЇ ОБЛАСНОЇ РАДИ
Юрій МАКАРЧУК



_____ 2026 р.

Звіт

за результатами післяпроектного моніторингу впливу на довкілля
(2025 звітний рік)

планованої діяльності:

«Використання лісових ресурсів у порядку проведення рубок головного користування та суцільних санітарних рубок на території лісового фонду Дочірнього підприємства «Словечанський лісгосп АПК» Житомирського обласного комунального агролісгосподарського підприємства «Житомироблагроліс» Житомирської обласної ради»
Дочірнє підприємство «Словечанський лісгосп АПК»
Житомирського обласного комунального
агролісгосподарського підприємства «Житомироблагроліс»
Житомирської обласної ради,

у відповідності до Висновку з оцінки впливу на довкілля

від 29 серпня 2024 року № 21/01-7139/1

Інтенсивний антропогенний вплив на біорізноманіття ставить під загрозу існування місцезростань рідкісних та зникаючих видів. У зв'язку з цим унікальний в ботаніко-географічному відношенні регіон поступово втрачає специфічні риси рослинного покриву. Виходячи з цього охорони заслуговує кожна ділянка, на якій збереглись рідкісні види та угруповання.

Мета і завдання дослідження. Мета роботи полягає у встановленні еколого-ценотичних особливостей рослинного покриву, виявлення місцезнаходження видів флори, фауни та угруповань, які підлягають охороні та збереженню: об'єкти Червоної книги України; види з додатків 1, 2 і 3 до Конвенції про охорону дикої флори і фауни та природних середовищ існування у Європі (Бернської Конвенції) та з додатку 1 Резолюції №6 (1998) даної Конвенції; рослинні угруповання, занесені до Зеленої книги України; природні оселища (біотопи), що підлягають збереженню з додатку Резолюції 4 (1998) до Бернської Конвенції в лісах ДП «Словечанський лісгосп АПК».

Для досягнення мети передбачено виконати наступні завдання:

- дослідити рослинний покрив в лісах ДП «Словечанський лісгосп АПК»;
- встановити наявність рідкісних і зникаючих видів флори та фауни (видів Червоної книги України та Резолюції 6 Бернської конвенції);
- встановити наявність угруповань Зеленої книги України та оселищ Резолюції 4 Бернської конвенції;
- встановити наявність об'єктів природно-заповідного фонду України та «Смарагдової мережі України»;
- установити можливий вплив планової діяльності на природні комплекси;

Об'єкт дослідження – біорізноманіття в лісах ДП «Словечанський лісгосп АПК».

Предмет дослідження – поширення, еколого-ценотичні особливості та охорона видів флори та фауни на території планової діяльності.

Методи дослідження: польові (флористичні та еколого-популяційні) здійснювалися маршрутно-експедиційним способом; камеральні

(ідентифікаційний, обробка гербарних колекцій, ботаніко-географічний, порівняльно-флористичний, картографічний) методи.

Вивчення біорізноманіття у лісах ДП «Словечанський лісгосп АПК» проводилось у вегетаційний сезон 2019-2025 років під час маршрутних досліджень із складанням геоботанічних описів.

Досліджувались території об'єктів Смарагдової мережі України, об'єктів природно-заповідного фонду.

За матеріалами дослідження складено квартально-видільний перелік місцезнаходження видів флори, фауни та угруповань, які підлягають охороні та збереженню: об'єкти Червоної книги України; види з додатків 1, 2 і 3 до Конвенції про охорону дикої флори і фауни та природних середовищ існування у Європі (Бернської Конвенції) та з додатку 1 Резолюції №6 (1998) даної Конвенції; рослинні угруповання, занесені до Зеленої книги України; природні оселища (біотопи), що підлягають збереженню з додатку Резолюції 4 (1998) до Бернської Конвенції в межах ДП «Словечанський лісгосп АПК» для подальшого моніторингу за їхнім станом.

4-5 квітня, 25 липня 2022 року, 23-24 травня 2023 року, 20-24 травня 2024 року, 3-4 квітня, 12-13 травня, 27-29 серпня 2025 року повторно обстежені ділянки, що заплановані для проведення рубок головного користування, суцільних санітарних рубок та прилеглі території в межах 100 м робочою групою у складі:

Глінська Світлана Олегівна – кандидат біологічних наук, доцент кафедри природничих наук РДГУ;

Головний лісничий – Лінкевич Михайло Павлович;

Начальний відділу лісового господарства - Устименко Едуард Іванович;

Лісничий Бігунського лісництва – Андросович Михайло Васильович;

Лісничий Словечанського лісництва – Олехнович Сергій Васильович;

Лісничий Слобідського лісництва – Гриб Василь Дмитрович;

Лісничий Овруцького лісництва – Олехнович Олександр Васильович;

Лісничий Гладковицького лісництва – Ткачук Сергій Борисович;

Лісничий Рокитнянського лісництва – Вишневський Андрій Миколайович;

Лісничий Перебродського лісництва – Кикла Сергій Вікторович.

У ході складання маршрутних шляхів було проаналізовано таксаційні матеріали, з метою деталізації складу, структури, віку деревостанів, для побудови найбільш доцільних та оптимізованих шляхів обстеження.

Враховуючи переважання соснових насаджень, в яких малопоширені раритетні види та угруповання, дослідження проводилося у кварталах, де запланована планова діяльність у кількох суміжних виділах та вздовж маршрутів нанесених на картах. Це дозволило обстежити ділянки фонду головного користування і скласти переліки раритетних видів та угруповань для лісгоспу.

Для кожного лісництва складено карти поширення раритетних видів та угруповань. На планово-картографічному матеріалі зазначено об'єкти планованої діяльності, раритетні види і угруповання та об'єкти природно-заповідного фонду.

1. Характеристика ДП «Словечанський лісгосп АПК»

Дочірнє підприємство «Словечанський лісгосп АПК» Житомирського обласного комунального агролісогосподарського підприємства «Житомироблагроліс» Житомирської обласної ради (далі ДП «Словечанський лісгосп АПК») розташоване в північно-західній частині Житомирської області на території Коростенського району (раніше Овруцький р-н).

Адміністративно-організаційна структура лісгоспу наводиться в таблиці 1.1.

Таблиця 1.1.

Адміністративно-організаційна структура

Найменування лісництв, місцезнаходження контор	Адміністративні райони	Площа, га
Бігунське, с. Селезівка	Коростенський район	9490,3
Словечанське, с. Словечне	-«-	10118,2
Слобідське, с. Слобода	-«-	13180,1
Овруцьке, м. Овруч	-«-	13237,2
Гладковицьке, с. Гладковичі	-«-	12955,2
Рокитнянське, с. Листвин	-«-	8936,2
Перебродське, с. Усово	-«-	4160,0
Всього по лісгоспу:		72077,2

Поділ лісів за лісництвами наведено на рис. 1.1.

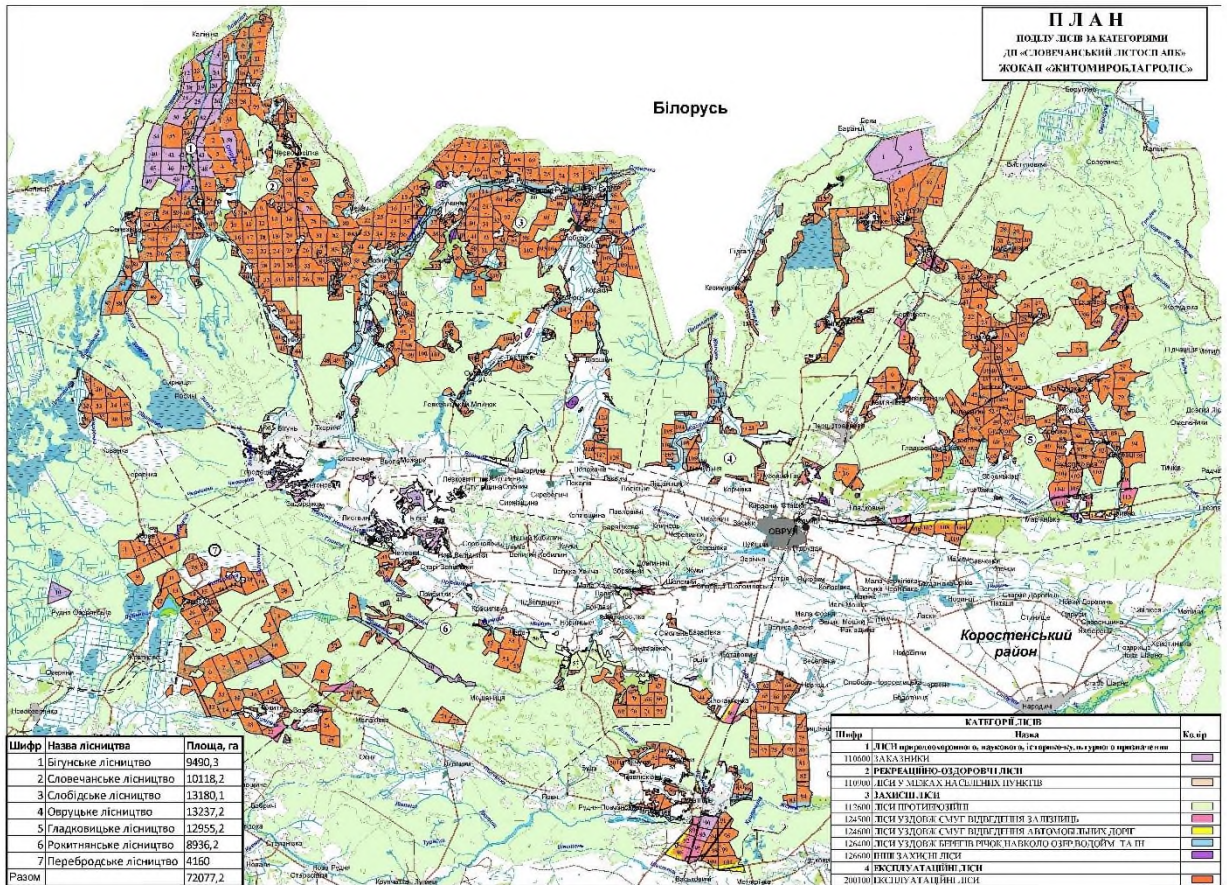


Рис. 1.1. Карта поділу лісів за лісництвами

2. Організація проведення робіт післяпроектного моніторингу

У відповідності до отриманого Висновку з оцінки впливу на довкілля від 29.08.2024 року № 21/01-7139/1 планованої діяльності ДП «Словечанський лісгосп АПК» ЖОКАП «ЖИТОМИРОБЛАГРОЛІС» «Використання лісових ресурсів у порядку проведення рубок головного користування та суцільних санітарних рубок на території лісового фонду Дочірнього підприємства «Словечанський лісгосп АПК» Житомирського обласного комунального агролісгосподарського підприємства «Житомироблагроліс» Житомирської обласної ради» (реєстраційний номер справи про оцінку впливу на довкілля планованої діяльності 7139) та до погодженого з Міністерством захисту довкілля та природних ресурсів України графіку післяпроектного моніторингу передбачались наступні роботи:

№	Предмет дослідження	Періодичність здійснення	Умови звітності
1.	Дослідження стану ґрунтів та активізації ерозійних процесів	Один раз на рік, після завершення рубок	Результати післяпроектного моніторингу (звіти післяпроектного моніторингу разом з копіями протоколів лабораторних досліджень параметрів навколишнього середовища, що виконуються в рамках післяпроектного моніторингу чи інших матеріалів, що містять результати досліджень) подаються протягом наступного місяця за звітним до уповноваженого центрального органу, а також забезпечується їх опублікування на власному вебсайті (у разі наявності) або направляється до органів місцевого самоврядування відповідних адміністративно-територіальних одиниць, що можуть зазнати впливу планованої діяльності для публікації на їх вебсайтах.
2.	Дослідження впливу провадження планованої діяльності на стан водних об'єктів	Один раз на рік, після завершення рубок	
3.	Квартально-видільний перелік ідентифікованих місць зростання, перебування видів тварин та рослин, занесених до Червоної книги України, на місці провадження планованої діяльності	Один раз на рік	
4.	Дослідження щодо впливу планованої діяльності на види та оселища об'єктів Смарагдової мережі	Один раз на рік	
5.	Дослідження щодо впливу планованої діяльності на стан популяції раритетних видів	Щоквартально, протягом реалізації планованої діяльності	

№	Предмет дослідження	Періодичність здійснення	Умови звітності
6.	Проведення роботи та безперешкодне надання інформації з метою проведення ідентифікації належності лісових територій до пралісів, квазіпралісів і природних лісів згідно з вимогами «Методики визначення належності лісових територій до пралісів, квазіпралісів і природних лісів»	Один раз на рік	Моніторинг здійснюється щорічно протягом п'яти років з моменту початку провадження планованої діяльності

Результати післяпроектного моніторингу (звіти післяпроектного моніторингу разом з копіями протоколів лабораторних досліджень параметрів навколишнього середовища, що виконуються в рамках післяпроектного моніторингу чи інших матеріалів, що містять результати досліджень) подаються протягом наступного місяця за звітним до уповноваженого центрального органу, а також забезпечується їх опублікування на власному вебсайті (у разі наявності) або направляється до органів місцевого самоврядування відповідних адміністративно-територіальних одиниць, що можуть зазнати впливу планованої діяльності для публікації на їх вебсайтах. Моніторинг здійснюється щорічно протягом п'яти років з моменту початку провадження планованої діяльності (Додаток А).

Моніторинг дослідження щодо впливу на види та оселища об'єктів занесених в список, що охороняються Конвенцією про охорону дикої флори та фауни і природних середовищ існування в Європі здійснюється шляхом щоквартального обстеження територій провадження планової діяльності, під час яких ідентифікуються рідкісні види тварин і рослин та оселищ і місця зростання та перебування видів тварин та рослин занесених до Червоної книги України. Основний період ідентифікації місцезростань рідкісних рослин – період активної вегетації.

Моніторинг за деревоживучими комахами на місці провадження планової діяльності здійснюється також шляхом обстеження територій та оглядом і контролем територій, на яких спостерігається висихання деревини в результаті хвороб лісу або життєдіяльності шкідників.

Огляд місць заготівлі деревини, інших продуктів лісу та використання корисних властивостей лісів здійснюється на кварталах, що відпрацювалися, здійснюється ланкою з відведення і таксації лісосік та повторно – при обстеженні територій провадження планової діяльності.

Облік заготовленої деревини та лісопродукції здійснюється згідно Наказу Держкомлісгоспу України №403 від 22.11.2010 «Про підвищення якості відведення лісосік» із змінами від 18.07.2011 року № 508.

Квартально-видільний перелік ідентифікованих місць зростання та перебування видів тварин та рослин занесених до Червоної книги України на місцях впровадження планової діяльності буде складено за результатами щоквартальних обстежень та звітів післяпроектного моніторингу.

За результатами моніторингу із залученням експертів, розробляється та впроваджується система заходів щодо зменшення негативного впливу планової діяльності на компоненти біологічного різноманіття.

Обстеження територій провадження планової діяльності ДП «Словечанський лісгосп АПК», огляд місць заготівлі деревини, інших продуктів лісу та використання корисних властивостей лісів з метою виявлення повноти і правильності розробки лісосік, заготівлі другорядних лісових матеріалів, здійснення побічних лісових користувань, а також виявлення залишених недорубів, невивезеної деревини і другорядних лісових матеріалів буде здійснено з участю інженерно-технічних працівників підприємства.

3. Результати післяпроектного моніторингу

3.1. Формування Смарагдової мережі

Смарагдова мережа України (Emerald network) - українська частина мережі NATURA 2000 Європи.

Об'єкти Смарагдової мережі описано за інтерактивною картою <http://emerald.net.ua/> та посібником «Смарагдова мережа в Україні».

Опис рідкісних угруповань описано за «Глумачним посібником оселищ Резолюції №4 Бернської конвенції, що знаходяться під загрозою і потребують спеціальних заходів охорони».

В районі розташування ДП «Словечанський лісгосп АПК» є об'єкти Смарагдової мережі: Ovrutskiy (UA0000090), Slovechanskyi Kriazh (UA0000173), Zakhidno-Ovrutskiy (UA0000091), Poliskiy (UA 0000001), Olevskiy (UA0000482), Pivnichno-Ovrutskiy (UA0000483), Hrezlianskiy (UA0000481), UA0000172 Drevlianskiy Nature Reserve (рис. 3.1, табл 3.1.).

Об'єкт Смарагдової мережі UA0000090 Ovrutskiy площею 45237,0 га включає територію лісництв: Слобідське (кв 120 площею 34,5 га), Овруцьке (кв 25-33, 37, 41, 103, 114, 117-121 площею 1035,7 га), Гладковицьке (кв 1-6, 9, 10, 23-50, 52-57, 60, 61, 63-85, 87-90, 93, 94, 96, 97 площею 8382,9 га).

Об'єкт Смарагдової мережі UA 0000091 Zakhidno-Ovrutskiy площею 33452,0 га включає територію лісництв: Бігунське (кв 14, 15ч.в., 20, 21ч.в., 26, 32, 37, 38ч.в., 39ч.в., 42, 43, 44ч.в., 48, 50-68, 70-73, 75-90, 92 площею 5252,8 га), Словечанське (кв 1-9, 18-20, 21ч.в., 23,24, 25, 26ч.в., 27, 28, 29, 30, 31ч.в., 32, 33, 34, 35, 36ч.в., 37, 38, 39, 40, 41, 42, 43, 44, 45, 48ч.в., 49ч.в., 57 площею 3822,0 га), Перебродівське (кв 5, 17, 24, 25, 28, 30, 31, 35, 38, 39 площею 413,2 га).

Об'єкт Смарагдової мережі UA 0000173 Slovechanskyi Kriazh площею 95849,0 га включає територію лісництв: Овруцьке (кв 44-46, 50, 51, 54, 56-58, 68-81, 83, 84, 89-101 площею 3184,3 га), Рокитнянське (кв 2-32, 34-43, 45-59, 61-72, 74-76 площею 7735,1 га), Перебродівське (кв 1-28 площею 2940,8 га).

Об'єкт Смарагдової мережі UA 0000001 Poliskyi площею 36465,0 га включає територію Перебродівського лісництва (кв 29, 30, 32, 33, 36-38 площею 553,0 га).

Об'єкт Смарагдової мережі UA0000482 Olevskiy площею 73180 га включає територію Перебродівського лісництва (кв 10).

Об'єкт Смарагдової мережі UA0000483 Pivnichno-Ovrutskiy площею 54210 га включає територію лісництв: Бігунське (1-3, 5-7, 9-11, 15ч.в., 16-17, 21ч.в., 22, 27-29, 33, 38ч.в, 39ч.в., 44ч.в.), Словечанське (14, 15, 21ч.в., 26ч.в., 31ч.в., 36ч.в., 48чв, 49ч.в., 58-106), Слобідського (1-119, 121-128).

Об'єкт Смарагдової мережі UA0000481 Hrezlianskiy площею 26140 га включає територію Гладковицького лісництва (100, 113).

Об'єкт Смарагдової мережі UA0000172 Drevlianskiy Nature Reserve знаходиться за межами лісгоспу.

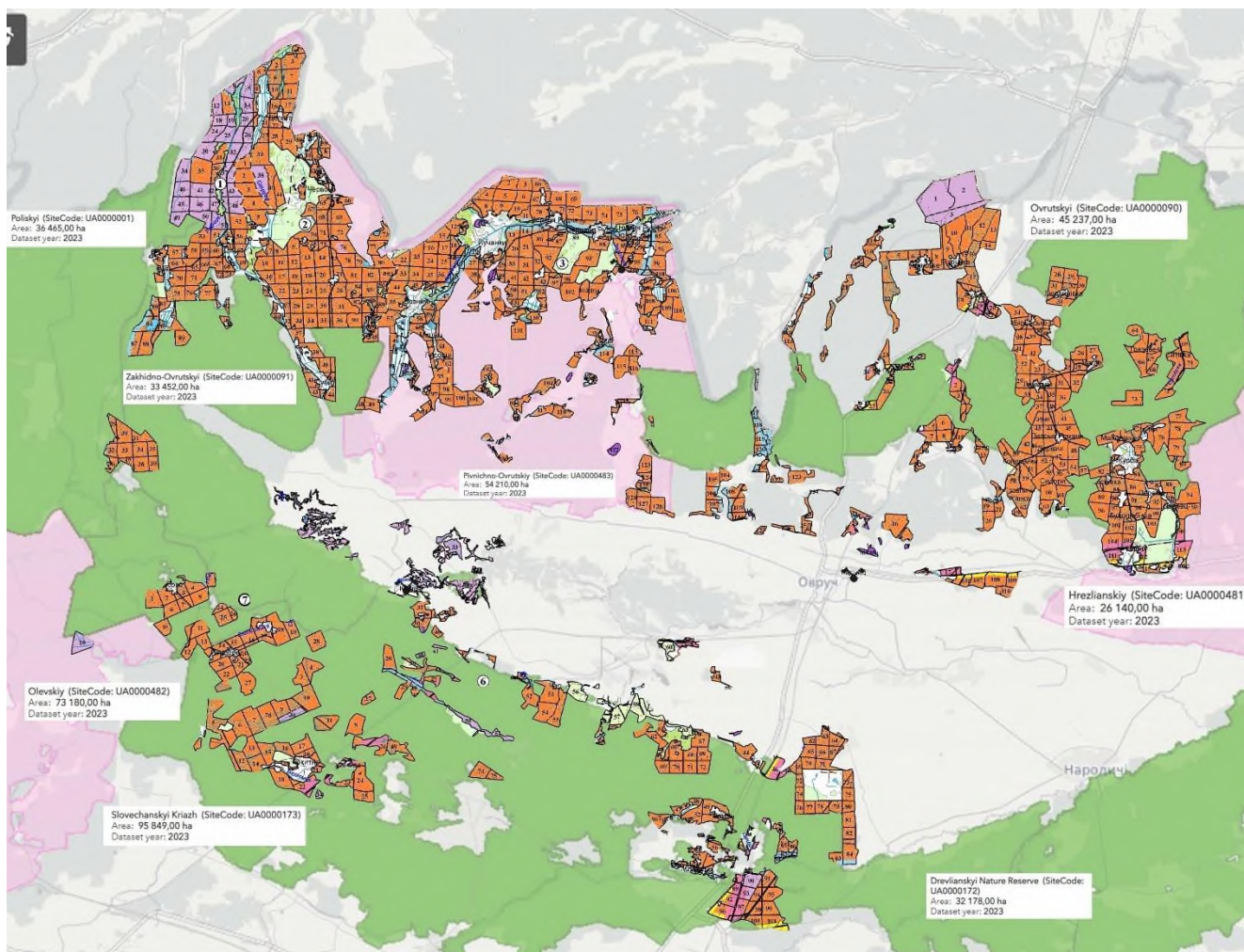


Рис. 3.1. Карта об'єктів Смарагдової мережі ДП «Словечанський лісгосп АПК»

Таблиця 3.1.

Території включені до Смарагдової мережі

Назва лісництва	Перелік кварталів	Коротка характеристика території
Бігунське	14, 15ч.в., 20, 21ч.в., 26, 32, 37, 38ч.в., 39ч.в., 42, 43, 44ч.в., 48, 50, 51, 52, 53, 54, 55, 56, 57, 58, 59, 60, 61, 62, 63, 64, 65, 66, 67, 68, 70, 71, 72, 73, 75, 76, 77, 78, 79, 80, 81, 82, 83, 84, 85,86, 87, 88, 89, 90, 92	Zakhidno-Ovrutskiy UA 0000091
	1-3, 5-7, 9-11, 15ч.в., 16-17, 21ч.в., 22, 27-29, 33, 38ч.в, 39ч.в., 44ч.в.	Pivnichno-Ovrutskiy UA0000483
Словечанське	1, 2, 3, 4, 5, 6, 7, 8, 9, 18, 19, 20, 21ч.в., 23, 24, 25, 26ч.в., 27, 28, 29, 30, 31ч.в., 32, 33, 34, 35, 36ч.в., 37, 38, 39, 40, 41, 42, 43, 44, 45, 48ч.в., 49ч.в., 57	Zakhidno-Ovrutskiy UA 0000091
	14, 15, 21ч.в., 26ч.в., 31ч.в., 36ч.в., 48чв, 49ч.в., 58-106	Pivnichno-Ovrutskiy UA0000483
Слобідське	120	Ovrutskiy UA 0000090
	1-119, 121-128	Pivnichno-Ovrutskiy UA0000483
Овруцьке	25,26,27,28,29,30,31,32,33,37,41, 103,114,117,118,119,121,120	Ovrutskiy UA 0000090
	44,45,46,50,51,54,5657,58,68,69,70,71,72,73 ,74,75,76,77,78,79,80,81,83,84,89,90,91,92,9 3,94,95,96,97,98,99,101	Slovehanskyi Kriazh UA 0000173
Гладковицьке	1,2,3,4,5,6,9,10,23,24,25,26,27,28, 29,30,31,32,33,34,35,36,37,38,39,40,41,42,4 3,44,45,46,47,48,49,50,52,53,54,55,56,57,60, 61,63,64,65,66,67,68,69,70,71,72,73,74,75,7 6,77,78,79,80,81,82,83,84,85,87,88,89,90,93, 94,96,97	Ovrutskiy UA 0000090
	110, 113	Hrezlianskiy UA0000481
Рокитнянське	2,3,4,5,6,7,8,9,10,11,12,13,14,15,16, 17,18,19,20,21,22,23,24,25,26,27,28,29,30,3 1,32,34,35,36,37,38,39,40, 41,42,43,45,46,47,48,49,50,51,52,53, 54,55,56,57,58,59,61,62,63,64,65,66, 67,68,69,70,71,72,74,75,76	Slovehanskyi Kriazh UA 0000173
Перебродівське	29,30,32,33,36,37,38	Poliskiy UA 0000001
	1,2,3,4,5,6,7,8,9,10,11,12,13,14,15,16, 17,18,19,20,21,22,23,24,25,26,27,28	Slovehanskyi Kriazh UA 0000173

Назва лісництва	Перелік кварталів	Коротка характеристика території
	5,17,24,25,28,30,31,35,38,39	Zakhidno-Ovrutskiy UA 0000091
	10	Olevskiy UA0000482

Угруповання Бернської конвенції для Poliskiy (UA 0000001), Ovrutskiy (UA0000090), Slovechanskyi Kriazh (UA0000173), Zakhidno-Ovrutskiy (UA0000091), Olevskiy (UA0000482), Pivnichno-Ovrutskiy (UA0000483), Hrezlianskyi (UA0000481), що межують з територією ДП «Словечанський лісгосп АПК», включаючи його частину охарактеризовані в таблиці 3.2.

Таблиця 3.2

Угруповання *Смарагдової мережі*

Код	Оселища	Рослинні угруповання	Види	Додаток I Оселищної Директиви ЄС	0	0	0	0	0	0	0
					0	0	0	0	0	0	0
C1.2 Постійні мезотрофні озера, ставки та водойми											
C1.22 Вільноплаваючі угруповання мезотрофних водойм											
C1.222	Вільноплаваючі скупчення <i>Hydrocharis morsus-ranae</i>	<i>Hydrocharitetum morsus-ranae</i>	<i>Hydrocharis morsus-ranae</i> (Жабурник звичайний)	Включено до 3150 Природні евтрофні озера з рослинністю типу <i>Magnopotamion (Potamogetonion)</i> або <i>Hydrocharition (Stratiotion)</i> .	+	+			+	+	+
C1.224	Вільноплаваючі колонії <i>Utricularia australis</i> та <i>Utricularia vulgaris</i>	<i>Lemno-Utricularietum vulgaris</i>	<i>Utricularia vulgaris</i> (Пухирник звичайний)	Включено до 3150 Природні евтрофні озера з рослинністю типу <i>Magnopotamion (Potamogetonion)</i> або <i>Hydrocharition (Stratiotion)</i> .	+	+	+	+	+	+	+
C1.226	Вільноплаваючі угруповання	<i>Aldrovandetum vesiculosae, Spirodela-</i>	<i>Aldrovanda vesiculosa</i>	Включено до 3150 Природні евтрофні озера з рослинністю			+				

	Aldrovanda vesiculosa	Aldrovandetum		типу Magnopotamion (Potamogetonion) або Hydrocharition (Stratiotion)								
C1.3 Постійні евтрофні озера, ставки і водойми												
C1.32	Вільноплаваюча рослинність евтрофних водойм	Lemnion minoris, Stratiotion, Utricularion vulgaris	Lemna minor, Spirodela polyrhiza, Wolffia arrhiza, Salvinia natans, Ceratophyllum submersum, Stratiotes aloides	3150 Природні евтрофні озера з рослинністю типу Magnopotamion (Potamogetonion) або Hydrocharition (Stratiotion)							+	+
C1.33	Вкорінена занурена рослинність евтрофних водойм	Potamogetonion	Myriophyllum spicatum, Myriophyllum verticillatum, Najas marina, Najas minor	3150 Природні евтрофні озера з рослинністю типу Magnopotamion (Potamogetonion) або Hydrocharition (Stratiotion)								+
C1.34 Укорінена плаваюча рослинність евтрофних водойм												
C1.341 Мілководні плаваючі угруповання												
C1.3411	Угруповання водяних жовтеців на мілководдях	Ranunculion aquatilis, Nymphaeion albae частково, Batrachion fluitantis частково	Batrachium aquatile (водяний жовтець водний), Batrachium rionii (Жовтець Ріона)								+	
C1.3413	Зарості Hottonia palustris на мілководдях	Batrachion fluitantis, Ranunculion aquatilis частково.	Hottonia palustris (Плавушник болотний)		+	+	+	+				
C1.4	Постійні дистрофні озера, ставки та водойми	Nymphaeion albae, Potamogetonion, Scheuchzerion palustris, Sphagnoutricularion	Рослини: Utricularia sp. (Пухирник звичайний), Rhynchospora alba (Ринхоспора біла), Rhynchospora fusca (Ринхоспора бура), Sparganium minimum (Іжача голівка мала), Sphagnum sp.	3160 Природні дистрофні озера та ставки							+	
C2 Поверхневі текучі води												
C2.33	Мезотрофна рослинність повільно	Batrachion fluitantis, Nymphaeion albae,	Siella erecta (Потічник прямий), Mentha aquatica (М'ята водяна) f. submersa (рослина проточних	Частина 3260 Водотоки від рівнинних до гірських поясів	+	+	+	+				

	текучих водотоків	Potamogetonion	водойм), Potamogeton perfoliatus (Рдесник пронизанолистий), Potamogeton natans (Рдесник плавучий), Groenlandia densa (Гренладія густолиста), Batrachium trichophyllum (Жовтець волосолистий), Batrachium fluitans (Водяний жовтець плаваючий), Batrachium aquatile (Жовтець водний), Callitriche stagnalis (Виринниця ставкова), Nymphaea alba (Латаття біле), Muriophyllum spicatum (Водопериця колосиста).	з рослинністю Ranunculion fluitantis (Batrachion fluitantis) та Callitricho-Batrachion (Batrachion fluitantis).							
C2.34	Евтрофна рослинність повільно текучих річок	Batrachion fluitantis, Nymphaeion albae, Potamogetonion	Batrachium fluitans, Batrachium circinatum, Zannichellia palustris f. fluviatilis, Potamogeton nodosus, Potamogeton lucens, Stuckenia pectinata, Potamogeton crispus, Sparganium emersum, Sagittaria sagittifolia, Nuphar lutea і мох Fontinalis antipyretica	Включено до 3260 Водотоки від рівнинних до гірських поясів з рослинністю Ranunculion fluitantis (Batrachion fluitantis) та Callitricho-Batrachion (Batrachion fluitantis)						+	
C3.4	Маловидові зарості низькорослої прибережно-водної та земноводної рослинності	Subularion aquaticae	Включає зарості молодильника по берегах оліготрофних озер, Nasturtium officinale (Жеруха лікарська) у струмках, середземноморські карликові дернини Scirpus (Комиш), та інші маловидові, але різномірні типи рослинності	1150 Узбережні лагуни. 3110 Оліготрофні водойми з незначним умістом мінеральних речовин на піщаних рівнинах (Littorelletalia uniflorae). 3130 Оліготрофні до мезотрофних непроточні (лентичні) водойми з рослинністю Littorelletea uniflorae та/або						+	

				Isoëto-Nanojuncetea.																
C3.51	Євро-сибірські низькорослі однорічні земноводні угруповання (за винятком угруповань ситнику жаб'ячого)	Elatino macropodae-Damasonion alismatis, Eleocharition soloniensis, Nanocyperion, Radiolion linoidis, Verbenion supinae.	C3.511: Eleocharis ovata (Ситняг яйцеподібний), Eleocharis carniolica (Ситняг карніолійський), Carex bohémica (Осока богемська), Lindernia procumbens (Ліндернія простерта), Scirpus supinus (Комиш приземистий), Limosella aquatica (Мулянка водяна), Cyperus fuscus (Смикавець бурий), Replis portula (Плакун-щербрик), Juncus tenageia (Ситник прирічковий), Elatine hydroper (Руслиця перцева). C3.512: Samolus valerandi (Самоліус Валеранда), Centaurium littorale (Золототисячник прибережний), Centaurium erythraea (Золототисячник малий), Centaurium pulchellum (Золототисячник гарний), Gentianella amarella (Тирличничок осінній), Blackstonia perfoliata (Блекстонія пронизанолиста), Juncus bufonius (Ситник ропуховий).	3130 Оліготрофні до мезотрофних непроточні (лентичні) водойми з рослинністю Littorelletea uniflorae та/або Isoëto-Nanojuncetea																
D Трясовини, верхові та низинні болота																				
D2 Долинні трясовини, бідні низинні болота та перехідні трясовини																				
D2.3	Перехідні трясовини та сплавини	Caricion fuscae, Sphagno-Caricion canescentis.	Eriophorum gracile (Пухівка струнка), Carex chordorrhiza (Осока тонкокореневищна), Carex lasiocarpa (Осока пухнастоплода), Carex diandra (Осока двотичинкова), Carex Rostrata (Осока здута), Carex limosa (Осока багнова), Scheuchzeria palustris (Болотянка звичайна), Hammarbya paludosa (М'якух болотний), Liparis loeselii (Жировик Льозеля),	7140 Перехідні трясовини та сплавини. 7150 Западни на торфових субстратах з Rhynchosporion (Caricion fuscae)	+	+	+	+	+	+	+	+	+	+	+	+	+	+	+	+

			<p>(Пахуча трава звичайна), <i>Corynephorus canescens</i> (Булавоносець сіруватий), <i>Calamagrostis epigejos</i> (Куничник наземний). E1.93: <i>Corynephorus canescens</i> (Булавоносець сіруватий), деколи <i>Leymus arenarius</i> (Колосняк піщаний). E1.94: <i>Corynephorus canescens</i> (Булавоносець сіруватий), <i>Spergula morisonii</i> (Шпергель весняний), <i>Teesdalia nudicaulis</i> (Голостеблиця піскова) та килимки кущистих лишайників (<i>Cladonia</i> (Кладонія), <i>Cetraria</i> (Ісландський лишайник)). E1.99: <i>Corynephorus canescens</i> (Булавоносець сіруватий), <i>Koeleria glauca</i> (Келерія сиза), <i>Thymus serpyllum</i> (Чебрець повзучий) та мох <i>Ceratodon purpureus</i> (Цератодон пурпуровий).</p>									
E2.2	Рівнинні та низькогірні сінокосні луки	<i>Arrhenatherion elatioris</i> , <i>Calthion palustris</i> , <i>Cynosurion cristati</i> , <i>Deschampsion cespitosae</i> , <i>Molinion caeruleae</i>	<i>Arrhenatherum elatius</i> , <i>Alchemilla xanthochlora</i> , <i>Alopecurus pratensis</i> , <i>Anthriscus sylvestris</i> , <i>Bromopsis erecta</i> , <i>Campanula patula</i> , <i>Crepis biennis</i> , <i>Dactylis glomerata</i> , <i>Daucus carota</i> , <i>Equisetum arvense</i> , <i>Festuca rubra</i> , <i>Galium album</i> , <i>Geranium pratense</i> , <i>Heraclium sphondylium</i> , <i>Knautia arvensis</i> , <i>Leucanthemum vulgare</i> , <i>Medicago sativa</i> , <i>Pastinaca sativa</i> , <i>Picris hieracioides</i> , <i>Pimpinella major</i> , <i>Sanguisorba officinalis</i> , <i>Trifolium dubium</i> , <i>Trisetum flavescens</i> .	6510 Низинні сінокосні луки (<i>Alopecurus pratensis</i> , <i>Sanguisorba officinalis</i>).		+	+			+	+	+
E3.4	Мокрі або вологі евтрофні і мезотрофні луки	<i>Calthion palustris</i> , <i>Deschampsion cespitosae</i> , <i>Molinion</i>	E3.42: <i>Juncus acutiflorus</i> (Ситник загостренопелюстковий). E3.43: <i>Deschampsia cespitosa</i> (Щучник	Підтип E3.43 = 6440 Заплавні луки річкових долин <i>Cnidion dubii</i>		+	+	+	+	+	+	+

		<p>caeruleae, Arrhenatherion elatioris, Filipendulion ulmariae.</p>	<p>дернистий), <i>Cnidium dubium</i> (Стожильник сумнівний), <i>Viola persicifolia</i> (Фіалка персиколиста), <i>Allium angulosum</i> (Цибуля гранчаста), <i>Iris sibirica</i> (Ірис сибірський), <i>Oenanthe silaifolia</i> (Омег морквінниковий), <i>Gratiola officinalis</i> (Авран лікарський), <i>Juncus atratus</i> (Ситник чорний), <i>Leucosium aestivum</i> (Білоцвіт літній), <i>Lythrum virgatum</i> (Плакун прутяний).</p> <p>ЕЗ.44: <i>Juncus effusus</i> (Ситник розлогий), <i>Juncus conglomeratus</i> (Ситник купчастий), <i>Juncus inflexus</i> (Ситник сизий), <i>Juncus compressus</i> (Ситник стиснутий), <i>Juncus tenuis</i> (Ситник тонкий), <i>Carex hirta</i> (Осока шорстковолосиста), <i>Festuca arundinacea</i> (Костриця очеретяна), <i>Alopecurus geniculatus</i> (Китник колінчастий), <i>Rumex crispus</i> (Щавель кучерявий), <i>Mentha longifolia</i> (М'ята довголиста), <i>Mentha pulegium</i> (М'ята блошина), <i>Potentilla anserina</i> (Перстач гусячий), <i>Potentilla reptans</i> (Перстач повзучий), <i>Ranunculus repens</i> (Жовтець повзучий).</p> <p>ЕЗ.46: <i>Cirsium sanum</i> (Осот сирій), <i>Alopecurus pratensis</i> (Китник лучний), <i>Festuca pratensis</i> (Костриця лучна), <i>Deschampsia cespitosa</i> (Щучник дернистий), <i>Polygonum bistorta</i> (Гірчак зміїний), <i>Angelica sylvestris</i> (Дудник лісовий), <i>Scirpus sylvaticus</i></p>	(<i>Deschampsia cespitosa</i>)								
--	--	---	---	----------------------------------	--	--	--	--	--	--	--	--

			(Комиш лісовий), <i>Caltha palustris</i> (Калюжниця болотяна), <i>Valeriana simplicifolia</i> (Валеріана цілолиста), <i>Ligularia bucovinensis</i> (Язичник буковинський), <i>Telekia speciosa</i> (Крем'яник гарний).								
E3.5	Мокрі або вологі оліготрофні луки	Molinion caeruleae, Nardo-Juncion squarrosi.	<p><i>Carex acuta</i> (Осока гостра), <i>Juncus squarrosus</i> (Ситник розчепірений), <i>Ligularia bucovinensis</i> (Язичник буковинський), <i>Molinia caerulea</i> (Молінія голуба), <i>Nardus stricta</i> (Біловус стиснений), <i>Thesium ebracteatum</i> (Льонолісник безприквітковий).</p> <p>E3.51: <i>Succisa pratensis</i> (Комонник лучний), <i>Allium angulosum</i> (Цибуля гранчаста), <i>Betonica officinalis</i> (Буквиця лікарська), <i>Dianthus speciosus</i> (Гвоздика гарна), <i>Trollius europaeus</i> (Купальниця європейська), <i>Galium boreale</i> (Підмаренник північний), <i>Gentiana asclepiadea</i> (Тирлич ваточниковидний), <i>Gentiana pneumonanthe</i> (Тирлич звичайний), <i>Silaum silaus</i> (Морквітник лучний), <i>Selinum carvifolia</i> (Гірча кминолиста), <i>Inula salicina</i> (Оман верболистий), <i>Iris sibirica</i> (Ірис сибірський), <i>Laserpitium prutenicum</i> (Стародуб пруський), <i>Lathyrus rannonicus</i> (Горошок паннонський), <i>Tetragonolobus maritimus</i> (Тетрагонолобус морський), <i>Serratula tinctoria</i> (Серпій фарбувальний), <i>Dactylorhiza maculata</i> (Зозульки плямисті).</p> <p>E3.52: <i>Festuca ovina</i></p>	підтип E3.51 = 6410: Молінієві луки на вапнякових, торф'яних або глинисто-мулистих ґрунтах (Molinion caeruleae)	+				+		

			(Костриця овеча), Gentiana pneumonanthe (Тирлич звичайний), Pedicularis sylvatica (Шолудивник лісовий), та інколи Sphagnum spp. (Сфагнум)										
E5.4	Мокрі або вологі високотравні та папоротеві узлісся і луки E5.4111 Річкові угруповання Angelica archangelica. E5.4113 Завіси з Althaea officinalis. E5.414 Висотравні угруповання з домінуванням Filipendula берегів континентальних річок. E5.415 Східні неморальні річкові береги із висотравними угрупованнями. E5.423 Континентальні високотравні угруповання вологих луків. E5.424 Східні неморальні високотравні угруповання вологих луків.	Aegopodium podagrariae, Archangelicon litoralis, Aruncopetasion albae, Deschampsia cespitosa, Filipendula petasition, Impatiens noli-tangere, Stachys sylvatica, Petasition officinalis, Senecion fluviatilis.	E5.41: Filipendula ulmaria (Гадючник болотяний), Aegopodium podagraria (Яглиця звичайна), Chaerophyllum hirsutum (Бутень шорстковолосистий), Urtica dioica (Кропива дводомна), Mentha longifolia (М'ята довголиста), Angelica sylvestris (Дудник лісовий), Caltha palustris (Калюжниця болотяна), Carex paludosa (Скереда болотна), Epilobium hirsutum (Зніт шорсткий), Geranium palustre (Журавець болотяний). E5.42: Filipendula ulmaria (Гадючник болотяний), Carex paludosa (Скереда болотна), Iris sibirica (Ірис сибірський), Lythrum salicaria (Плакун верболистий), Geranium palustre (Журавець болотяний). E5.43: Galium aparine (Підмаренник чіпкий), Glehoma hederacea (Розхідник звичайний), Geum urbanum (Гравілат міський), Aegopodium podagraria (Яглиця звичайна), Melandrium dioicum (Куколиця біла), Carduus crispus (Будяк кучерявий), Chaerophyllum hirsutum (Бутень шорстковолосистий), Lamium album (Глуха кропива біла), Alliaria petiolata (Кінський часник черешковий), Lapsana communis (Празелень звичайна), Geranium robertianum (Герань	6430 Гідрофільні високотравні каймові угруповання рівнин та від монтанного до альпійського висотних поясів.	+	+	+						

			робертова), <i>Viola odorata</i> (Фіалка запашна).									
F Пустинища, чагарники і тундра												
F4.2	Сухі пустинища	<i>Calluno-Genistion pilosae</i> , <i>Genisto pilosae-Vaccinion</i> , <i>Koelerio-Phleion phleoidis</i> , <i>Loiseleurio procumbentis-Vaccinion</i> .	<i>Vaccinium</i> (Чорниця), <i>Calluna vulgaris</i> (Верес звичайний), <i>Arctostaphylos uva-ursi</i> (Мучниця звичайна), <i>Bruckenthalia spiculifolia</i> (Брукенталія колосиста), <i>Empetrum nigrum</i> (Водянка чорна), <i>Empetrum hermaphroditum</i> (водянка гермафродитна), <i>Genista germanica</i> (Дрік германський), <i>Genista tinctoria</i> (Дрік красильний), <i>Genistella sagittalis</i> (Дрочок крилатий), <i>Pleurozium schreberi</i> (Плевроцій Шребера), <i>Hylocomium splendens</i> (Гілокомій блискучий).	4030 Європейські сухі чагарничкові пустинища.	+	+		+	+	+	+	
F9.1	Прирічкові чагарники	<i>Epilobion fleischeri</i> , <i>Salicion albae</i> , <i>Salicion triandrae</i> , <i>Salicion eleagnodaphnoidis</i> , <i>Salicetalia purpureae</i> .	<i>Salix pentandra</i> (Верба п'ятитичинкова), <i>Salix elaeagnos</i> (Верба сива), <i>Frangula alnus</i> (Крушина ламка), <i>Hippophaë rhamnoides</i> (Обліпиха звичайна), <i>Myricaria germanica</i> (Мірикарія німецька).	3230 Альпійські ріки та їхня прибережна деревно-чагарникова рослинність з <i>Myricaria germanica</i> . 3240 Альпійські ріки та їхня прибережна деревно-чагарникова рослинність з <i>Salix elaeagnos</i> .		+	+	+	+	+	+	
G1 Широколистяні листопадні ліси												
G1.11	Прирічкові вербові ліси	<i>Salicetea purpureae</i> , <i>Salicion albae</i>	<i>Aster novi-belgii</i> , <i>Impatiens glandulifera</i> , <i>Lycopus europaeus</i> , <i>Lysimachia vulgaris</i> , <i>Phalaroides arundinacea</i> , <i>Populus alba</i> , <i>Populus nigra</i> , <i>Salix sp.</i> , <i>Urtica dioica</i>		+	+					+	+
G1.21	Прирічкові ясеневовільхові ліси зі змінним зволоженням	<i>Alnion incanae</i> , <i>Carpinion betuli</i>	<i>Fraxinus excelsior</i> , <i>Alnus glutinosa</i> , <i>Alnus incana</i> . G1.211: <i>Carex remota</i> , <i>Carex pendula</i> , <i>Carex strigosa</i> , <i>Equisetum telmateia</i> , <i>Rumex</i>	Включено до 91Е0 Заплавні ліси з <i>Alnus glutinosa</i> та <i>Fraxinus excelsior</i> (Alno-	+	+						+

			sanguineus, Lysimachia nemorum, Cardamine amara, Chrysosplenium alternifolium, Impatiens noli-tangere, Ribes rubrum. G1.212: Ribes rubrum, Grossularia uva-crispa, Stellaria nemorum, Aconitum vulparia, Allium ursinum, Geum rivale, Athyrium filix-femina, Dryopteris carthusiana, Matteuccia struthiopteris, Ranunculus platanifolius, Urtica dioica, Ficaria verna, Primula elatior, Lamium galeobdolon, Filipendula ulmaria, Luzula sylvatica. Chaerophyllum hirsutum, Crepis paludosa, Aegopodium podagraria, Astrantia major, Aruncus dioicus, Carex remota, Carex brizoides, Equisetum telmateia	Padion, Alnion incanae, Salicion albae).									
G1.51	Березові ліси зі сфагновими мохами	Betulion pubescentis	Betula pubescens (Береза пухнаста), Empetrum nigrum (Водянка чорна), Eriophorum vaginatum (Пухівка піхвова), Molinia caerulea (Молінія голуба), Sphagnum fallax (Сфагнум оманливий), Sphagnum magellanicum (Сфагнум магелланський), Trientalis europaеа (Одинарник європейський), Vaccinium (Чорниця), Salix lapponum (Верба лапландська), Salix myrtilloides (Верба чорнична), Scheuchzeria palustris (Болотянка звичайна).	91D0 Оліготрофні та мезотрофні заболочені ліси.	+	+	+	+	+	+	+	+	+
G1.7	Термофільні листопадні ліси	Aceri tatarici-Quercion, Agrostio-Quercion petraeae, Jasmino-Juniperion excelsae, Quercion pubescenti-petraeae.	G1.7C2: Carpinus orientalis, Fraxinus ornus, Cotinus coggygia, Piptatherum holciforme, Paeonia peregrina, Cornus mas, Quercus pubescens. G1.7C4: Tilia tomentosa, Tilia platyphyllos, Fraxinus excelsior, Brachypodium pinnatum, Galium album, Crucjata glabra, Digitalis	91B0 Термофільні ліси з Fraxinus angustifolia. 91H0 Паннонські ліси із Quercus pubescens. 91I0 Євро-сибірські степові діброви. 91M0			+						

			<p>grandiflora, Erysimum odoratum, Sisymbrium strictissimum, Aconitum anthora, Carduus collinus, Waldsteinia geoides, Melica altissima, Carex brevicollis.</p> <p>G1.7C6: Fraxinus angustifolia, Fraxinus ornus, Swida sanguinea, Tilia platyphyllos, Tilia tomentosa, Ulmus minor, Carpinus orientalis.</p> <p>G1.7C7: Juniperus communis, Ligustrum vulgare, Rhamnus cathartica, Crataegus monogyna, Prunus spinosa, Cerasus mahaleb, Rubus caesius, Euonymus verrucosa, Berberis vulgaris.</p> <p>G1.7C8: Tilia spp., Fraxinus spp., Quercus spp., Carpinus spp., Acer spp., Sorbus spp., Populus spp.</p>	Паннонсько-балканські ліси з австрійського та скельного дубів.								
G1.8	Ацидофільні ліси з домінуванням Quercus	Agrostio-Quercion petraeae, Quercion petraeae.	<p>Quercus robur (Дуб звичайний), Quercus petraea (Дуб скельний), Avenella flexuosa (Щучник звивистий), Vaccinium myrtillus (Чорниця), Pteridium aquilinum (Орляк звичайний), Holcus mollis (Медова трава м'яка), Maianthemum bifolium (Веснівка дволиста), Convallaria majalis (Конвалія звичайна), Hieracium sabaudum (Нечуйвітер савойський), Luzula pilosa (Ожика волосиста), мохи Polytrichum formosum (Політрихастр гарний), Leucobryum glaucum (Левкобрій сизий).</p>	G1.81 та G1.84 = 9190 Старовікові ацидофільні дубові ліси з Quercus robur на піщаних рівнинах.	+	+	+	+	+	+		
G1.A1	Дубово-ясенево-грабові ліси на евтрофних і мезотрофних ґрунтах	Carpinion betuli	<p>Carpinus betulus (Граб звичайний), Quercus robur (Дуб звичайний), Quercus petraea (Дуб ске), Chamaecytisus wulffi (Зіноваць Вульфа), Juniperus foetidissima (Ялівець смердючий), Juniperus excelsa (Ялівець</p>	G1.A161 = 9170 Дубово-грабові ліси Galio-Carpinetum. G1.A1B, G1.A166, G1.A167 = 91G0	+	+		+	+	+		

			жовтецева), <i>Ficaria verna</i> (Пшінка весняна), <i>Leucosjum vernum</i> (Білоцвіт весняний). G1.A1C: <i>Tilia tomentosa</i> (Липа срібляста), <i>Rugus elaeagnifolia</i> (Груша), <i>Acer stevenii</i> (Клен Стевена), <i>Lonicera carrifolium</i> (Жимолость козолиста), <i>Cotinus coggygria</i> (Скумпія звичайна), <i>Stellaria holostea</i> (Зірочник лісовий), <i>Carex pilosa</i> (Осока волосиста), <i>Galium intermedium</i> (Підмаренник середній), <i>Festuca heterophylla</i> (Костриця різнолиста), <i>Ranunculus auricomus</i> (Жовтець золотистий), <i>Aposeris foetida</i> (Щербанець звичайний).								
G3 Хвойні ліси											
G3.1F	Острівні ялинові ліси	<i>Chrysanthemo rotundifolii-Piceion</i> , <i>Piceion excelsae</i>	<i>Picea abies</i> , <i>Bazzania trilobata</i> , <i>Vaccinium myrtillus</i> , <i>Listera cordata</i> , <i>Lycopodium annotinum</i>	9410 Ацидофільні ліси з <i>Picea</i> від монтанного до альпійського поясів (<i>Vaccinio-Piceetea</i>).							+ +
G3.E	Заболочені хвойні ліси неморальної зони	<i>Sphagnion medii</i> , <i>Salicion cinereae</i> , <i>Piceion excelsae</i> , <i>Dicrano-Pinion sylvestris</i> , <i>Sphagno-Betuletalia pubescentis</i> , <i>Betulion pubescentis</i> .	<i>Eriophorum vaginatum</i> (Пухівка піхвова), <i>Oxycoccus palustris</i> (Журавлина болотна), <i>Vaccinium uliginosum</i> (Буяхи).	91D0 Оліготрофні та мезотрофні заболочені ліси.	+	+			+	+	+
H Континентальні оселища, позбавлені рослинності, або з розрідженою рослинністю											
H3 Континентальні кліфи, скелі та відслонення											

НЗ.1	Кислі силікатні континентальні кліфи	Androsacion vandellii, Asplenion septentrionalis, Hypno- Polypodium vulgaris, Silenion lerchenfeldian ae	НЗ.11: Rumex acetosella, Aurinia saxatilis, Polypodium vulgare, Woodsia ilvensis, Primula minima.	8220 Силікатні скелясті схили з хазмофітною рослинністю	+	+					
X04	Комплекси верхових боліт	Sphagnetalia medii, Scheuchzerieta lia palustris частково, Littorelletalia uniflorae частково, Caricetalia fuscae частково	Sphagnetalia medii: Andromeda polifolia (Андромеда багатоліста), Carex pauciflora (Осока бідноцвіта), Drosera rotundifolia (Росичка круглоліста), Eriophorum vaginatum (Пухівка піхвова), Cladonia spp. (Кладонія), Odontoschisma sphagni: Sphagnum magellanicum (Сфагнум магелланський), Sphagnum imbricatum (Сфагнум болотний), Sphagnum fuscum (Сфагнум бурий), Oxycoccus palustris (Журавлина болотна). Scheuchzerietalia palustris, Littorelletalia uniflorae (Континентальні засолені луки) Caricetalia fuscae (Інтразональні локальні болота-блюдця) – Carex nigra (Осока чорна), Carex limosa (Осока багнова), Drosera longifolia (Росичка англійська), Drosera intermedia (Росичка середня), Eriophorum gracile (Пухівка струнка), Rhynchospora alba (Ринхоспора біла), Rhynchospora fusca (Ринхоспора бура) Scheuchzeria palustris (Болотянка звичайна), Utricularia intermedia (Пухирник середній),	7110 *Активні верхові (оліготрофні) болота. 7120 Деградовані верхові (оліготрофні) болота, які ще здатні до природного відновлення.				+		+	

			Utricularia minor (Пухирник малий).											
--	--	--	--	--	--	--	--	--	--	--	--	--	--	--

Угрупування Бернської конвенції для об'єктів Смарагдової мережі: Ovrutskiy (UA0000090), Slovechanskyi Kriazh (UA0000173), Zakhidno-Ovrutskiy (UA0000091) Poliskiy (UA 0000001), Olevskiy (UA0000482), Pivnichno-Ovrutskiy (UA0000483), Hrezlianskiy (UA0000481) включають природні оселища (біотопи) Бернської Конвенції (додаток I Резолюції 4 (1996) Бернської Конвенції)): C1.222 Вільноплаваючі скупчення *Hydrocharis morsus-ranae*, C1.224 Вільноплаваючі колонії *Utricularia australis* та *Utricularia vulgaris*, C1.226 Вільноплаваючі угруповання *Aldrovanda vesiculosa*, C1.32 Вільноплаваюча рослинність евтрофних водойм, C1.33 Вкорінена занурена рослинність евтрофних водойм, C1.3411 Угрупування водяних жовтеців на мілководдях, C1.3413 Зарості *Hottonia palustris* на мілководдях, C1.4 Постійні дистрофні озера, ставки та водойми, C2.33 Мезотрофна рослинність повільно текучих водотоків, C2.34 Евтрофна рослинність повільно текучих річок, C3.4 Маловидові зарості низькорослої прибережно-водної та земноводної рослинності, C3.51 Євро-сибірські низькорослі однорічні земноводні угруповання (за винятком угруповань ситнику жаб'ячого), D2.3 Перехідні трясовини та сплавини, D5.2 Наземні угруповання високих видів *Carex*, *Cladium* та *Surepus*, скупчення, зазвичай маловидові та часто монодомінантні, на заблочених ґрунтах., E1.71 Угрупування *Nardus stricta*, E1.9 Незімкнені несердземноморські сухі кислі та нейтральні трав'яні угруповання, у тому числі континентальні трав'яні угруповання на дюнах, E2.2 Рівнинні та низькогірні сінокосні луки, E3.4 Мокрі або вологі евтрофні і мезотрофні луки, E3.5 Мокрі або вологі оліготрофні луки, E5.4 Мокрі або вологі високотравні та папоротеві узлісся і луки, F4.2 Сухі пустища, F9.1 Прирічкові чагарники, G1.11 Прирічкові вербові ліси, G1.21 Прирічкові ясеневі-вільхові ліси зі змінним зволоженням, G1.51 Березові ліси зі сфагновими мохами, G1.7 Термофільні листопадні ліси, G1.8 Ацидофільні ліси з домінуванням *Quercus*, G1.A1 Дубово-ясеневі-грабові ліси на евтрофних і мезотрофних ґрунтах, G3.E Заболочені хвойні ліси неморальної зони, G3.1F Острівні ялинові ліси, H3.1 Кислі силікатні континентальні кліфи.

Отже, Природні оселища (біотопи) Бернської Конвенції (Додаток I Резолюції 4 (1996) Бернської Конвенції) займають незначні площі, розташовані переважно в межах водних об'єктів, заболочених територіях, лучних ділянках, де рубки не проводяться.

Угрупування F9.1 Прирічкові чагарники, G1.11 Прирічкові вербові ліси, G1.21 Прирічкові ясеневі-вільхові ліси зі змінним зволоженням, G1.51 Березові ліси зі сфагновими мохами, G1.7 Термофільні листопадні ліси, G1.8 Ацидофільні ліси з домінуванням *Quercus*, G1.A1 Дубово-ясенево-грабові ліси на евтрофних і мезотрофних ґрунтах, G3.E Заболочені хвойні ліси неморальної зони, G3.1F Острівні ялинові ліси включають характерні для регіону лісові угрупування.

Під час дослідження рослинного покриву ДП «Словечанський лісгосп АПК» складено перелік Природних оселищ (біотопів) Бернської Конвенції в межах лісгоспу (табл 3.3).

Таблиця 3.3.

***Природні оселища (біотопи) Бернської Конвенції
(додаток I Резолюції 4 (1996) Бернської Конвенції)***

Код	Оселища	Рослинні угрупування	Лісництво	Квартал, виділ	Площа
D Трясовини, верхові та низинні болота					
D2 Долинні трясовини, бідні низинні болота та перехідні трясовини					
D2.3	Перехідні трясовини та сплавини	<i>Caricion fuscae</i> , <i>Sphagno-Caricion canescentis</i> .	Рокитнянське Слобідське Бігунське		
G1 Широколистяні листопадні ліси					
G1.51	Березові ліси зі сфагновими мохами	<i>Betulion pubescentis</i>	Овруцьке Перебродське		
G1.8	Ацидофільні ліси з домінуванням <i>Quercus</i>	<i>Agrostio-Quercion petraeae</i> , <i>Quercion petraeae</i> .	Перебродське Словечанське		
G3 Хвойні ліси					

Код	Оселища	Рослинні угруповання	Лісництво	Квартал, виділ	Площа
G3.E	Заболочені хвойні ліси неморальної зони	Sphagnion medii, Salicion cinereae, Piceion excelsae, Dicrano-Pinion sylvestris, Sphagno-Betuletalia pubescentis, Betulion pubescentis.	Овруцьке Словечанське Рокитнянське Бігунське		

Квартально-видільний перелік надається у звіті з конфіденційною інформацією.

Під час дослідження в межах лісгоспу виявлено 4 Природних оселища (біотопи) Бернської Конвенції: D2.3 Перехідні трясовини та сплавини, G1.51 Березові ліси зі сфагновими мохами, G1.8 Ацидофільні ліси з домінуванням *Quercus*, G3.E Заболочені хвойні ліси неморальної зони.

Отже, Природні оселища (біотопи) Бернської Конвенції (Додаток I Резолюції 4 (1996) Бернської Конвенції) в межах лісгоспу включають характерні для регіону лісові угруповання: G1.51 Березові ліси зі сфагновими мохами, G1.8 Ацидофільні ліси з домінуванням *Quercus*, G3.E Заболочені хвойні ліси неморальної зони.

У таблиці 3.3. включено природні оселища, що за характерними особливостями відносяться до найцінніших насаджень в межах лісгоспу.

Планова діяльність у насадженнях, що за характерними особливостями відносяться до Природних оселищ Бернської Конвенції буде проводитись відповідно до Закону про території Смарагдової мережі після його ухвалення.

Перелік видів, що охороняються в Ovrutskiy (UA0000090), Slovechanskyi Kriazh (UA0000173), Zakhidno-Ovrutskiy (UA0000091) Poliskiy (UA 0000001), Olevskiy (UA0000482), Pivnichno-Ovrutskiy (UA0000483), Hrezlianskiy (UA0000481), що межують з лісгоспом, включаючи його частину, охарактеризовані в таблиці 3.4.

Таблиця 3.4.

Перелік видів Резолюції №6 Бернської Конвенції об'єктів Смарагдової мережі

Група	Код	Видова назва		UA0000001	UA0000091	UA0000090	UA0000172	UA0000173	UA0000481	UA0000482	UA0000483
B	A223	Aegolius funereus	Сич волохатий	+	+	+					
P	1516	Aldrovanda vesiculosa	Альдрованда					+			
B	A091	Aquila chrysaetos	Беркут	+		+	+	+			
B	A089	Aquila pomarina	Підорлик малий	+				+	+	+	
B	A222	Asio flammeus	Сова болотяна				+	+			
F	1130	Aspius aspius	Жерех			+		+			
M	1308	Barbastella barbastellus	Широковух звичайний				+	+			
A	1188	Bombina bombina	Кумка червоночерева	+	+	+	+	+			
I	1920	Boros schneideri	Борос Шнайдера		+	+	+	+			
B	A021	Botaurus stellaris	Бугай водяний		+						
B	A104	Bonasa bonasia	Орябок лісовий	+			+		+	+	+
I	1078	Callimorpha quadripunctaria	Ведмедиця Гера	+							
M	1352	Canis lupus	Вовк	+	+	+	+	+	+	+	+
B	A224	Caprimulgus europaeus	Дрімлюга звичайний	+	+	+	+	+	+	+	+
B	A027	Casmerodius albus	Чепура велика		+	+					
M	1337	Castor fiber	Бобер європейський	+	+	+	+	+	+	+	+
I	1088	Cerambyx cerdo	Вусач дубовий великий західний			+					
B	A197	Chlidonias niger	Крячок чорний							+	+
B	A031	Ciconia ciconia	Лелека білий	+	+		+		+	+	+
B	A030	Ciconia nigra	Лелека чорний	+	+	+	+		+	+	+
B	A080	Circaetus gallicus	Зміїд блакитноногий	+		+	+		+	+	+
B	A081	Circus aeruginosus	Лунь очеретяний	+		+	+			+	+
B	A082	Circus cyaneus	Лунь польовий	+		+	+				
B	A084	Circus pygargus	Лунь лучний	+		+	+	+	+		
P	1902	Cyripedium calceolus	Зозуліні черевички справжні				+				+
F	1149	Cobitis taenia	Щипавка звичайна	+	+	+	+	+			
I	4045	Coenagrion ornatum	Стрілка прикрашена				+				
I	1071	Coenonympha oedippus	Прочанок Едип	+				+			
I	4030	Colias myrmidone	Жовтюх шапранець	+	+	+		+			
B	A231	Coracias garrulus	Сиворакша євразійська	+	+	+	+				

Група	Код	Видова назва		UA0000001	UA0000091	UA0000090	UA0000172	UA0000173	UA0000481	UA0000482	UA0000483
B	A122	<i>Crex crex</i>	Деркач лучний	+	+	+		+	+	+	+
I	1086	<i>Cucujus cinnaberinus</i>	Плоскотілка червона			+		+			
B	A239	<i>Dendrocopos leucotos</i>	Дятел білоспинний	+	+	+	+		+	+	+
B	A238	<i>Dendrocopos medius</i>	Дятел середній	+	+	+	+	+	+		
P	1383	<i>Dichelyma capillaceum</i>	Двопарусниця волоскова	+							
P	1381	<i>Dicranum viride</i>	Дикран зелений	+							
B	A236	<i>Dryocopus martius</i>	Жовна чорна	+	+	+	+	+	+	+	+
I	1081	<i>Dytiscus latissimus</i>	Плавунець широкий	+	+						
B	A027	<i>Egretta alba</i>	Чепура велика						+	+	+
R	1220	<i>Emys orbicularis</i>	Болотна черепаха європейська	+	+	+	+	+	+	+	+
F	2484	<i>Eudontomyzon mariae</i>	Мінога українська	+	+	+	+	+			
I	1065	<i>Euphydryas aurinia</i>	Рябець Авринія	+				+			
B	A098	<i>Falco columbarius</i>	Підсоколик малий	+		+	+	+			
B	A103	<i>Falco peregrinus</i>	Сапсан	+	+	+					
B	A097	<i>Falco vespertinus</i>	Кібчик червононогий	+		+		+		+	
B	A320	<i>Ficedula parva</i>	Мухоловка мала						+		
B	A321	<i>Ficedula albicollis</i>	Мухоловка білошия	+	+	+	+	+			
B	A154	<i>Gallinago media</i>	Баранець великий	+	+	+		+			
B	A217	<i>Glaucidium passerinum</i>	Сичик-горобець євразійський	+	+	+	+	+			
F	1124	<i>Gobio albipinnatus</i>	Пічкур білоперий	+							
I	1082	<i>Graphoderus bilineatus</i>	Плавунець дволінійний	+	+		+				
B	A127	<i>Grus grus</i>	Журавель сирій	+	+	+	+	+	+	+	+
I	1052	<i>Hypodryas maturna</i>	Рябець великий		+		+	+			
B	A022	<i>Ixobrychus minutus</i>	Бугайчик звичайний		+			+			
P	1805	<i>Jurinea cyanoides</i>	Наголоватки волошкові	+	+	+		+			+
B	A338	<i>Lanius collurio</i>	Сорокопуд терновий	+	+	+	+	+	+	+	+
B	A339	<i>Lanius minor</i>	Сорокопуд чорнолобий						+		
I	1042	<i>Leucorrhinia pectoralis</i>	Білоноско болотна	+	+	+					
I	1083	<i>Lucanus cervus</i>	Жук-олень				+			+	
B	A246	<i>Lullula arborea</i>	Жайворонок лісовий	+		+	+	+	+	+	
M	1355	<i>Lutra lutra</i>	Видра річкова	+	+	+	+	+	+		
I	1060	<i>Lycaena dispar</i>	Дукачик непарний	+	+	+	+	+			

Група	Код	Видова назва		UA0000001	UA0000091	UA0000090	UA0000172	UA0000173	UA0000481	UA0000482	UA0000483
M	1361	Lynx lynx	Рись звичайна	+	+	+	+	+	+	+	+
I	1061	Maculinea nausithous	Синявець чорнуватий	+	+						
I	1059	Maculinea teleius	Синявець Телей	+	+						
B	A073	Milvus migrans	Шуліка чорний	+		+					
F	1145	Misgurnus fossilis	В'юн звичайний	+	+	+	+	+			
B	A094	Pandion haliaetus	Скопа	+		+		+			
B	A072	Pernis apivorus	Осоїд євразійський	+		+	+		+	+	
F	4009	Phoxinus phoxinus	Мересниця озерна			+		+			
I	4021	Phryganophilus ruficollis	Тіньюлюб рудовусий	+	+	+		+			
B	A241	Picoides tridactylus	Дятел трипалий	+	+	+	+			+	
B	A234	Picus canus	Жовна сива	+	+	+	+	+	+	+	+
B	A120	Porzana parva	Погонич малий			+	+	+			
B	A119	Porzana porzana	Погонич звичайний	+	+	+	+	+			
P	1477	Pulsatilla patens	Сон широколистий	+	+	+	+	+		+	
F	1134	Rhodeus sericeus amarus	Гірчак європейський	+	+	+		+			
P	4093	Rhododendron luteum	Рододендрон жовтий	+	+	+	+	+		+	+
F	1146	Sabanejewia aurata	Щипавка золотиста			+					
I	1926	Stephanopachys linearis	Каптурник лінійчастий	+	+	+		+			
B	A193	Sterna hirundo	Крячок річковий							+	+
B	A457	Strix nebulosa	Сова бородата	+	+	+	+	+			
B	A307	Sylvia nisoria	Кропив'янка рябогруда	+	+	+	+	+	+		+
B	A409	Tetrao tetrix tetrix	Тетерук євразійський	+	+	+	+	+	+	+	+
B	A108	Tetrao urogallus	Глушець білодзьобий	+	+	+			+	+	+
P	1437	Thesium ebracteatum	Льонолісник безприквітковий	+							
B	A166	Tringa glareola	Коловодник болотяний	+	+	+				+	+
A	1166	Triturus cristatus	Тритон гребінчастий	+	+	+	+	+			

Група А – Земноводні, В – Птахи, F – Риби, I – Безхребетні, М – Ссавці, P – Рослини, R – Рептилії.

Відповідно до частини 5 статті 12 Закону України «Про Червону книгу України», не допускається оприлюднення відомостей про точне місце перебування (зростання) об'єктів Червоної книги України та інших відомостей про них, якщо це може призвести до погіршення умов охорони та відтворення цих об'єктів. З цих позицій, інформація про місця перебування тварин Червоної книги, що є об'єктами незаконного полювання або торгівлі, або про місця зростання рослин Червоної книги України, що є об'єктами незаконного вилучення з природи для комерційних чи утилітарних цілей, є конфіденційною. До зазначеної інформації застосовується частина 8 статті 4 Закону «Про оцінку впливу на довкілля» та частини 9 і 18 «Порядку передачі документації для надання висновку з оцінки впливу на довкілля та фінансування оцінки впливу на довкілля» (постанова Кабінету Міністрів України від 13 грудня 2017 р. № 1026).

3.2. Угрупування Зеленої книги

В результаті досліджень було описано угруповання Зеленої книги (2020), що займають незначні площі (табл. 3.5.).

Таблиця 3.5.

Угрупування Зеленої книги

Назва рослинного угруповання (рослинної асоціації або рослинної формації)	Лісництво	Квартал, виділ, площа	Зайнята площа, га
Угрупування звичайнососнових лісів жовторододендронових та звичайнодубово-звичайнососнових лісів жовторододендронових <i>Pineta (sylvestris) rhododendronosa (lutei)</i> , <i>Querceto (roboris)-Pineta (sylvestris) rhododendronosa (lutei)</i>	Перебродське Бігунське		
Угрупування формації глечиків жовтих (<i>Nupharetta luteae</i>)	Слобідське		
Угрупування клейковільхових лісів із домінуванням у травостої страусового пера звичайного <i>Alneta glutinosae</i> з домінуванням <i>Matteuccia struthiopteris</i>	Словечанське		

Квартально-видільний перелік надається у звіті з конфіденційною інформацією.

В результаті досліджень було описано 3 угруповання Зеленої книги, що займають незначні площі, але спорадично розміщені в межах лісгоспу: Угрупування звичайнососнових лісів жовторододендронових та звичайнодубово-звичайнососнових лісів жовторододендронових *Pineta (sylvestris) rhododendronosa (lutei)*, *Querceto (roboris)-Pineta (sylvestris) rhododendronosa (lutei)*; Угрупування формації глечиків жовтих (*Nupharetta luteae*); Угрупування клейковільхових лісів із домінуванням у травостої страусового пера звичайного *Alneta glutinosae* з домінуванням *Matteuccia struthiopteris*.

Отже, угруповання Зеленої книги України займають незначні площі, розташовані спорадично в межах лісгоспу. У виявлених місцезнаходженнях проведено картографування раритетних угруповань та створено охоронні ділянки,

де планова діяльність у відповідних кварталах буде проводитися із врахуванням охоронних ділянок.

В зв'язку з цим планова діяльність ДП «Словечанський лісгосп АПК» не буде негативно впливати на рідкісні угруповання.

3.3. Раритетні види флори

Основу списку рідкісних видів природної флори ДП «Словечанський лісгосп АПК» склали види, внесені в «Червону книгу України» та види, що є домінантами угруповань, внесених у «Зелену книги України», до додатків: «Конвенції про збереження дикої фауни і флори та природних середовищ у Європі», «Конвенції про міжнародну торгівлю видами дикої фауни і флори, які перебувають під загрозою зникнення» та в інші міжнародні списки рідкісних рослин, у «Перелік рідкісних і таких, що перебувають під загрозою зникнення, видів рослин на території Житомирської області» (табл.3.6).

Таблиця 3.6.

Види рослин, що занесені до Червоної книги України, регіональних „червоних” списків, додатків міжнародних конвенцій, Європейського Червоного списку видів тварин і рослин, що знаходяться під загрозою зникнення у світовому масштабі

Вид	Червона книга	Регіональний	Бернська	СІТЕС, додаток	Європ. червоний
Плаун річний	<i>Lycopodium annotinum</i> L.	+			
Підсніжник білосніжний	<i>Galanthus nivalis</i> L.	+		+	
Пальчатокорінник плямистий	<i>Dactylorhiza maculata</i> (L.) Soó	+		+	
Півники сибірські	<i>Iris sibirica</i> L.	+			
Коручка чемерниковидна	<i>Epipactis helleborine</i> (L.) Crantz	+		+	
Любка зеленоквіткова	<i>Platanthera chlorantha</i> *	+		+	

Вид	Червона книга	Регіональний	Бернська	СІТЕС, додаток	Європ. червоний
Булатка великоквіткова <i>Cephalanthera damasonium</i> (Mill.) Druce*	+			+	
Росичка середня <i>Drosera intermedia</i> Hayne	+				
Косарики черепитчасті <i>Gladiolus imbricatus</i> L.	+				
Сон розкритий <i>Pulsatilla patens</i> (L.) Mill	+		+		
Рододендрон жовтий <i>Rhododendron luteum</i>		+	+		
Водяний жовтець плаваюч. <i>Batrachium fluitans</i> (Lam.) Wimm.	+				
Всього	11	1	2	5	0

Як видно в таблиці 3.6. у Червону книгу України внесено 11 видів рослин (Плаун річний *Lycopodium annotinum* L., Підсніжник білосніжний *Galanthus nivalis* L., Пальчатокорінник плямистий *Dactylorhiza maculata* (L.) Soó, Півники сибірські *Iris sibirica* L., Коручка чемерниковидна *Eipactis helleborine* (L.) Crantz, Любка зеленоквіткова *Platanthera chlorantha*, Булатка великоквіткова *Cephalanthera damasonium* (Mill.) Druce, Росичка середня *Drosera intermedia* Hayne, Косарики черепитчасті *Gladiolus imbricatus* L., Сон розкритий *Pulsatilla patens* (L.) Mill, Водяний жовтець плаваючий *Batrachium fluitans* (Lam.) Wimm.).

5 видів підлягають охороні згідно з Додатком «Конвенції про міжнародну торгівлю видами дикої фауни і флори, які перебувають під загрозою зникнення (Підсніжник білосніжний *Galanthus nivalis* L., Пальчатокорінник плямистий *Dactylorhiza maculata* (L.) Soó, Любка зеленоквіткова *Platanthera chlorantha*, Булатка великоквіткова *Cephalanthera damasonium* (Mill.) Druce, Коручка чемерниковидна *Eipactis helleborine* (L.) Crantz).

2 види підлягають захисту відповідно Бернській конвенції: Сон розкритий (*Pulsatilla patens* (L.) Mill., Рододендрон жовтий (*Rhododendron luteum*).

1 вид є регіонально-рідкісним видом для флори Житомирської області (*Rhododendron luteum*).

Під час дослідження на території ДП «Словечанський лісгосп АПК» складено квартално-видільний перелік раритетних видів флори, наведений в таблиці 3.7.

Місцезростання раритетних видів флори

Лісництво	Квартал	Виділ	Площа, га	Вік	ТЛУ	Склад	Рідкісний вид	Стан збереження
Гладковицьке				16	СЗГДС	4Влч4Бп2Ос	сон розкритий <i>Pulsatilla patens</i>	Задовільний
Овруцьке				26	ВЗДС	6Бп2Влч1Сз1Ос	зозульки плямисті <i>Dactylorhiza maculata</i>	Добрий
Овруцьке				26	ВЗДС	6Бп2Влч1Сз1Ос	зозульки плямисті <i>Dactylorhiza maculata</i>	Добрий
Овруцьке				66	С4Влч	8Влч1Бп1Сз	водяний жовтець плаваюч. <i>Batrachium fluitans</i>	Добрий
Овруцьке				66	С4Влч	8Влч1Бп1Сз	півники сибірські	Задовільний
Овруцьке				31	В5БС	6Сз4Бп	плаун річний <i>Lycopodium annotinum</i>	Добрий
Овруцьке				36	ВЗДС	9Бп1Ос+Влч+Сз	косарики черепичасті <i>Gladiolus imbricatus</i>	Добрий
Овруцьке				36	ВЗДС	9Бп1Ос+Влч+Сз	зозульки плямисті <i>Dactylorhiza maculata</i>	Добрий
Рокитнянське						Болото	росичка середня <i>Drosera intermedia</i>	Задовільний

Лісництво	Квартал	Виділ	Площа, га	Вік	ТЛУ	Склад	Рідкісний вид	Стан збереження
Слобідське				51	С4Влч	10Влч+Бп+Сз	зозульки плямисті <i>Dactylorhiza maculata</i>	Задовільний
Слобідське				81	С4Вло	10Влч+Бп	плаун колючий <i>Lycopodium annotinum</i>	Добрий
Слобідське				19	С3ГДС	6Бп3Влч1Сз+Дз	підсніжник білосніжний <i>Galanthus nivalis</i>	Добрий
Словечанське				71	В3ДС	8Сз2Бп+Влч	півники сибірські <i>Iris sibirica</i>	Добрий
Словечанське				61	В4ДС	6Бп2Влч2Сз	коручка морозникоподібна <i>Epipactis helleborine</i>	Добрий
Словечанське				67	С2ГДС	10Дз	Любка зеленоквіткова <i>Platanthera chlorantha*</i> Булатка великоквіткова <i>Cephalanthera damasonium*</i>	Добрий
Перебродське				111	С3ГД	4Дз3Бп3Сз	рододендрон жовтий <i>Rhododendron luteum</i>	Відмінний
Перебродське				111	С3ДСА	9Дз1Сз+Бп	рододендрон жовтий <i>Rhododendron luteum</i>	Відмінний

Лісництво	Квартал	Виділ	Площа, га	Вік	ТЛУ	Склад	Рідкісний вид	Стан збереження
Бігунське				81	ВЗДСА	10С	рододендрон жовтий <i>Rhododendron luteum</i>	Відмінний
Бігунське				65	С2ГДС	4Клг4Гз2Ос+Брс+ Лпд+Бп+Сз	коручка морозникоподібна <i>Epiractis helleborine*</i>	Добрий

* - вперше виявлені раритетні види в межах лісгоспу

Квартально-видільний перелік надається у звіті з конфіденційною інформацією.

У виявлених місцезнаходженнях раритетних видів рекомендується проводити моніторинг за станом популяцій раритетних видів для уникнення негативного впливу на рідкісні види.

3.4. Раритетні види фауни

Квартально-видільний перелік рідкісних видів тварин на території ДП «Словечанський лісгосп АПК», відмічених під час дослідження наведено в таблиці 3.8.

Таблиця 3.8.

Знахідки рідкісних видів тварин

№ п/п	Лісництво	Кв.	Ви д.	Вид	К-сть особин	Примітка	Охоронна зона
<i>Комахи (Insecta)</i>							
1	Овруцьке			красуня-діва	3	Локалізація	-
2	Овруцьке			красуня-діва	5	Локалізація	-
3	Рокитнянське			ведмедиця господиня	2	Локалізація	-
4	Рокитнянське			ведмедиця господиня	1	Локалізація	-
5	Овруцьке			жук-олень	2	Локалізація	-
6	Слобідське			жовтох торфовищни й	3	Локалізація	-
7	Слобідське			красуня-діва	3	Локалізація	-
8	Гладковицьке			ведмедиця господиня	1	Локалізація	-
<i>Рептилії (Reptilia)</i>							
9	Гладковицьке			Мідянка	1	Локалізація	Місця мешкання, розмноження і зимівлі та території навколо них, шириною 50 м
10	Гладковицьке			Мідянка	2	Локалізація	Місця мешкання, розмноження і зимівлі та території навколо них, шириною 50 м
11	Рокитнянське			Мідянка	1	Локалізація	Місця мешкання, розмноження і зимівлі та території навколо них, шириною 50 м
12	Слобідське			Мідянка	2	Локалізація	Місця мешкання, розмноження і зимівлі та території навколо них, шириною 50 м

№ п/п	Лісництво	Кв.	Ви д.	Вид	К-сть особи н	Примітка	Охоронна зона
13	Словечанське			Мідянка	1	Локалізація	Місця мешкання, розмноження і зимівлі та території навколо них, шириною 50 м
14	Рокитнянське			Мідянка	1	Локалізація	Місця мешкання, розмноження і зимівлі та території навколо них, шириною 50 м
Птахи (Aves)							
15	Бігунське			Тетерук	3	Токовище	Токовище та територія навколо нього радіусом 300 м
16	Бігунське			Тетерук	5	Токовище	Токовище та територія навколо нього радіусом 300 м
17	Бігунське			Тетерук	6	Токовище	Токовище та територія навколо нього радіусом 300 м
18	Бігунське			Тетерук	5	Токовище	Токовище та територія навколо нього радіусом 300 м
19	Бігунське			журавель сірий	2	місця живлення	-
20	Бігунське			журавель сірий	3	місця живлення	-
21	Бігунське			журавель сірий	4	місця живлення	-
22	Гладковицьке			журавель сірий	2	місця живлення	-
23	Гладковицьке			Пугач	1	місця живлення	-
24	Гладковицьке			Тетерук	3	місця живлення	-
25	Овруцьке			Тетерук	6	Токовище	Токовище та територія навколо нього радіусом 300 м
26	Овруцьке			Тетерук	5	Токовище	Токовище та територія навколо нього радіусом 300 м
27	Овруцьке			журавель сірий	2	місця живлення	-
28	Овруцьке			Орябок	3	місця живлення	-
29	Овруцьке			Тетерук	7	Токовище	Токовище та територія навколо нього радіусом 300 м
30	Овруцьке			Орябок	2	місця живлення	-
31	Овруцьке			орлан-білохвіст	1	місця живлення	-
32	Овруцьке			орлан-білохвіст	1	місця живлення	-

№ п/п	Лісництво	Кв.	Ви д.	Вид	К-сть особи н	Примітка	Охоронна зона
33	Овруцьке			лелека чорний	1	місця живлення	-
34	Овруцьке			голуб-синяк	2	Локалізація	Гніздо та територія навколо нього радіусом 100 м
35	Перебродське			лелека чорний	1	місця живлення	-
36	Перебродське			Глушець	3		Гніздо та територія навколо нього радіусом 300 м
37	Перебродське			голуб-синяк	2	місце живлення	-
38	Перебродське			Тетерук	5	Токовище	Токовище та територія навколо нього радіусом 300 м
39	Перебродське			журавель сірий	2	місце живлення	-
40	Перебродське			сова болотна	1	місце живлення	-
41	Перебродське			Тетерук	3	Токовище	Токовище та територія навколо нього радіусом 300 м
42	Перебродське			Тетерук	4	Токовище	Токовище та територія навколо нього радіусом 300 м
43	Рокитнянське			журавель сірий	4	місце живлення	-
44	Рокитнянське			шуліка чорний	2	місце живлення	-
45	Рокитнянське			сова болотяна	1	місце живлення	-
46	Слобідське			Тетерук	5	Токовище	Токовище та територія навколо нього радіусом 300 м
47	Слобідське			Тетерук	3	Токовище	Токовище та територія навколо нього радіусом 300 м
48	Слобідське			Тетерук	4	Токовище	Токовище та територія навколо нього радіусом 300 м
49	Слобідське			голуб-синяк	2	Локалізація	Гніздо та територія навколо нього радіусом 100 м
50	Слобідське			сова болотяна	1	місця живлення	-
51	Слобідське			Орябок	3	місця живлення	-
52	Слобідське			сова болотяна	1	місця живлення	-
53	Словечанське			сова болотяна	1	місця живлення	-
<i>Ссавці (Mammalia)</i>							

№ п/п	Лісництво	Кв.	Ви д.	Вид	К-сть особи н	Примітка	Охоронна зона
54	Бігунське			видра	1	місця живлення	-
55	Бігунське			горностай	2	Локалізація	Місця розмноження, мешкання та територія навколо них шириною 100 м
56	Бігунське			Рись	1	місця живлення	-
57	Бігунське			Видра	1	місця живлення	-
58	Бігунське			нетопир Натузюса	3	місця живлення	-
59	Бігунське			Рись	1	місця живлення	-
60	Бігунське			Видра	2	Локалізація	-
61	Бігунське			горностай	2	Локалізація	Місця розмноження, мешкання та територія навколо них шириною 100 м
62	Бігунське			тхір чоний	1	Локалізація	-
63	Бігунське			тхір чоний	2	Локалізація	-
64	Бігунське			Видра	2	Локалізація	-
65	Бігунське			горностай	2	Локалізація	Місця розмноження, мешкання та територія навколо них шириною 100 м
66	Гладковицьке			Видра	1	місця живлення	-
67	Гладковицьке			Видра	1	місця живлення	-
68	Гладковицьке			Видра	1	місця живлення	-
69	Овруцьке			Видра	1	місця живлення	-
70	Овруцьке			Видра	1	місця живлення	-
71	Овруцьке			тхір чорний	2	Локалізація	-
72	Перебродське			Видра	2	Локалізація	-
73	Перебродське			Видра	2	Локалізація	-
74	Перебродське			Видра	1	місця живлення	-
75	Перебродське			Видра	1	місця живлення	-
76	Перебродське			Видра	1	місця живлення	-
77	Рокитнянське			мишівка лісова	1	Локалізація	-
78	Слобідське			Видра	1	Локалізація	-

№ п/п	Лісництво	Кв.	Вид.	Вид	К-сть особин	Примітка	Охоронна зона
79	Слобідське			Видра	1	міся живлення	-
80	Слобідське			норка європейська	2	міся живлення	-
81	Слобідське			Рись	1	міся живлення	-

Квартально-видільний перелік надається у звіті з конфіденційною інформацією.

За результатами проведених досліджень ідентифіковано: 4 види класу комах (красуня-діва (*Calopteryx virgo*), ведмедиця господиня (*Callimorpha dominula*), жук-олень (*Lucanus cervus*), жовтюх торфовищний (*Colias palaeno*)), 1-ин вид класу рептилій (мідянка (*Coronella austriaca*)); 8 видів класу птахів (тетерук (*Tetrao tetrix*), журавель сірий (*Grus grus*), пугач (*Bubo bubo*), орябок (*Tetrastes bonasia*), орлан-білохвіст (*Haliaeetus albicilla*), лелека чорний (*Ciconia nigra*), голуб-синяк (*Columba oenas*), сова болотяна (*Asio flammeus*)) та 7 видів класу ссавців (видра річкова (*Lutra lutra*), горностаї (*Mustela erminea*), нетопир Натусіуса (*Pipistrellus nathusii*), рись (*Lynx lynx*), тхір чоний (*Mustela putorius*), мишівка лісова (*Sicista betulina*), норка європейська (*Mustela lutreola*)).

4. Моніторинг раритетних видів на території планової діяльності

Дослідження проведені за маршрутними шляхами, що включають об'єкти ПЗФ та ділянки чергової лісосіки, зазначеними на планово-картографічних матеріалах. Польовими дослідженнями охоплено усі ділянки, відведені у рубки головного користування та, частково – ділянки, де заплановано проведення вибіркових та суцільних санітарних рубок.

У ході складання маршрутних шляхів було проаналізовано таксаційні матеріали, з метою деталізації складу, структури, віку деревостанів, для побудови найбільш доцільних та оптимізованих шляхів обстеження. Детальні дослідження рослинного світу здійснено на облікових площадках.

На планово-картографічному матеріалі зазначено об'єкти планованої діяльності, раритетні види і угруповання та об'єкти природно-заповідного фону (ПЗФ) (Додаток Б).

Дослідження суміжних ділянок, які примикають до планованої діяльності проведено по контуру відводів деревостанів. По контуру ділянок головного користування здійснено дослідження ділянок на відстані 100 метрів.

Дані щодо локалізації ділянок планованої діяльності, де запроектовано рубки головного користування наведені у таблиці 5.1.- 5.2.

За наведеними даними більша частина ділянок, у яких передбачена планована діяльність представлена сосновими насадженнями.

Всі передбачені ділянки чергової лісосіки розташовані за межами природно-заповідних об'єктів, під час дослідження на них не виявлено раритетних видів та угруповань.

Під час дослідження обстежено територію планової діяльності кожного лісництва, включаючи ділянки чергової лісосіки головного користування на 2025-2026 роки та об'єкти природо-заповідного фонду.

Для кожного лісництва складено карти поширення раритетних видів та угруповань.

Матеріали, отримані в результаті досліджень передані у ВО «Укрдержліспроєкт» для врахування при проведенні лісовпорядкування.

Детальна інформація про реєстрацію видів рослин та тварин виявлених в обстежених лісництвах надається у звіті з конфіденційною інформацією.

За результатами проведених польових науково-дослідних робіт у межах планованої діяльності підприємства (рубки головного користування) не виявлені види флори та фауни, занесені до Червоної книги та до переліку рідкісних і зникаючих видів фауни та флори (додаток 1, 2 і 3 Бернської Конвенції та з додатку 1 Резолюції №6 (1998)). За умови, якщо такі будуть виявлені під час відводів або ж безпосереднього проведення рубок головного користування вони повинні бути збережені згідно чинного Законодавства.

У разі дотриманні всіх рекомендацій та чинного Законодавства вплив від передбачених рубок на об'єкти природно-заповідного фонду здійснюватися не буде.

5. Характеристика планової діяльності

Польовими дослідженнями охоплено ділянки, відведені у рубки головного користування (табл.5.1-5.2.).

Дослідження суміжних ділянок, які примикають до планованої діяльності проведено по контуру відводів деревостанів. По контуру ділянок головного користування здійснено до слідження ділянок на відстані 100 метрів.

Усього по підприємству на 2025 рік в рубки головного користування було відведено 81 ділянку.

Інформація про наявність раритетних видів флори і фауни, угруповань Зеленої книги, природних оселищ Бернської Конвенції на відведених ділянках наведена в таблиці 5.1.

Таблиця 5.1.

Відомість чергової лісосіки головного користування на 2025 рік

Лісництво	Квартал	Виділ	Ділянка	Площа, га	Госпсекція	Вік на момент рубки, років	Раритетні види та угруповання
Бігунське	17	58		0,6	соснова	90	Відсутні
Бігунське	21	51		3,0	соснова	92	-//-
Бігунське	39	54	1	0,6	соснова	92	-//-
Бігунське	55	36		0,9	соснова	82	-//-
Бігунське	56	4		0,4	соснова	87	-//-
Бігунське	75	105	1	1,9	соснова	83	-//-
Бігунське	88	27		1,1	соснова	93	-//-
Словечанське	2	31	1	3,0	соснова	82	-//-
Словечанське	3	26		0,8	соснова	87	-//-
Словечанське	3	48		1,1	соснова	87	-//-
Словечанське	4	37		0,3	соснова	92	-//-
Словечанське	4	48	1	0,5	соснова	97	-//-
Словечанське	6	7		0,3	соснова	92	-//-
Словечанське	10	36	1	1,4	соснова	87	-//-
Словечанське	19	27	1	1,1	соснова	82	-//-
Словечанське	22	21	1	1,6	соснова	87	-//-
Словечанське	23	40	1	2,9	соснова	85	-//-
Словечанське	28	3	1	1,2	соснова	87	-//-
Словечанське	33	20	1	1,7	соснова	92	-//-
Словечанське	47	28		1,8	березова	72	-//-
Словечанське	82	23		0,6	соснова	97	-//-

Лісництво	Квартал	Виділ	Ділянка	Площа, га	Госпсекція	Вік на момент рубки, років	Раритетні види та угруповання
Словечанське	82	37		0,7	соснова	87	-/-
Словечанське	84	34	1	3,0	соснова	82	-/-
Словечанське	85	40	1	2,3	соснова	102	-/-
Словечанське	89	10		2,2	соснова	87	-/-
Словечанське	106	52		2,4	соснова	87	-/-
Слобідське	20	23	1	3,0	соснова	82	-/-
Слобідське	27	43	1	0,8	соснова	82	-/-
Слобідське	29	13		2,4	соснова	92	-/-
Слобідське	48	3	1	3,0	соснова	82	-/-
Слобідське	54	28	1	3,0	соснова	87	-/-
Слобідське	61	83	1	3,0	соснова	82	-/-
Слобідське	81	16	1	0,3	соснова	82	-/-
Слобідське	88	14	1	1,7	вільхова	64	-/-
Слобідське	88	61		0,6	соснова	102	-/-
Слобідське	89	33	1	3,0	соснова	82	-/-
Слобідське	94	3	1	3,0	соснова	82	-/-
Слобідське	99	11	1	1,1	соснова	92	-/-
Слобідське	104	12	1	0,9	вільхова	82	-/-
Слобідське	111	43	1	1,8	соснова	92	-/-
Слобідське	127	29	1	2,4	соснова	83	-/-
Овруцьке	5	40	1	1,8	соснова	82	-/-
Овруцьке	18	83		0,9	соснова	97	-/-
Овруцьке	55	4	1	1,6	березова	72	-/-
Овруцьке	59	36	1	1,0	соснова	92	-/-
Овруцьке	79	19	1	4,8	березова	77	-/-
Овруцьке	104	22	1	2,5	соснова	87	-/-
Овруцьке	105	20	2	0,8	соснова	84	-/-
Овруцьке	108	11	1	3,0	соснова	102	-/-
Овруцьке	109	6	1	3,0	соснова	85	-/-
Гладковицьке	50	14	1	3,0	соснова	82	-/-
Гладковицьке	54	8		0,3	соснова	89	-/-
Гладковицьке	61	6	1	1,6	соснова	89	-/-
Гладковицьке	64	21	1	1,5	соснова	84	-/-
Гладковицьке	85	9		0,2	соснова	104	-/-
Гладковицьке	85	17	1	0,4	соснова	89	-/-
Гладковицьке	85	63		1,7	соснова	82	-/-
Гладковицьке	86	4		0,6	вільхова	87	-/-
Гладковицьке	87	18	1	1,7	соснова	82	-/-
Гладковицьке	88	27		2,4	соснова	82	-/-
Гладковицьке	88	33		1,4	соснова	82	-/-

Лісництво	Квартал	Виділ	Ділянка	Площа, га	Госпсекція	Вік на момент рубки, років	Раритетні види та угруповання
Гладковицьке	89	8		1,1	соснова	92	-//-
Гладковицьке	89	12		0,7	соснова	84	-//-
Гладковицьке	89	16	1	1,9	соснова	84	-//-
Гладковицьке	93	2	1	1,9	соснова	85	-//-
Гладковицьке	95	51	1	0,8	соснова	89	-//-
Гладковицьке	97	3	1	3,0	соснова	87	-//-
Гладковицьке	98	20	1	0,8	соснова	89	-//-
Гладковицьке	99	7		0,7	вільхова	77	-//-
Гладковицьке	99	17	1	2,2	соснова	82	-//-
Гладковицьке	100	9	1	3,0	соснова	82	-//-
Гладковицьке	101	6	1	3,0	соснова	82	-//-
Гладковицьке	101	40		0,5	соснова	89	-//-
Гладковицьке	103	24	1	1,9	соснова	89	-//-
Рокитнянське	10	34	1	3	соснова	88	-//-
Рокитнянське	20	1	1	1,2	соснова	82	-//-
Рокитнянське	21	16	1	2,5	соснова	82	-//-
Рокитнянське	24	1	1	1,9	соснова	92	-//-
Рокитнянське	24	8	1	2	соснова	82	-//-
Рокитнянське	28	43	1	1,4	соснова	87	-//-
Рокитнянське	30	8	1	0,6	соснова	82	-//-
Рокитнянське	46	7		1,2	соснова	82	-//-
Рокитнянське	46	25	1	0,5	соснова	87	-//-
Рокитнянське	76	3	1	1,3	соснова	87	-//-
Перебродське	2	40	1	2,6	дубова	97	-//-
Перебродське	5	34	1	2,2	дубова	102	-//-
Перебродське	6	45	1	0,9	соснова	82	-//-
Перебродське	15	32	1	0,5	соснова	82	-//-
Перебродське	20	4	1	3	соснова	87	-//-
Перебродське	21	3		3,8	березова	77	-//-
Перебродське	21	63		0,3	соснова	87	-//-
Перебродське	33	20		0,7	соснова	82	-//-

Попередній аналіз даних обстеження показує, що на 81 ділянці планованої діяльності (відведених під рубки головного користування на 2025 рік) на час обстежень не зареєстровані місцезнаходження раритетних видів та угруповань.

Усього по підприємству на 2026 рік в рубки головного користування було обстежено 785 ділянок.

Інформація про наявність раритетних видів флори і фауни, угруповань Зеленої книги, природних оселищ Бернської Конвенції на відведених ділянках наведена в таблиці 5.2.

Таблиця 5.2.

Відомість чергової лісосіки головного користування на 2026 рік

Лісництво	Квартал	Виділ	Ділянка	Площа, га	Госпсекція	Вік на момент рубки, років	Раритетні види та угруповання
Бігунське	7	22	1	1,6	соснова	98	Відсутні
Бігунське	10	26		1,1	соснова	88	-//-
Бігунське	15	24		0,5	соснова	98	-//-
Бігунське	16	14	1	0,3	соснова	88	-//-
Бігунське	16	41	1	1,5	соснова	88	-//-
Бігунське	22	28		2,0	соснова	88	-//-
Бігунське	23	2		2,5	соснова	88	-//-
Бігунське	23	5		1,0	соснова	93	-//-
Бігунське	27	2		1,0	соснова	88	-//-
Бігунське	27	27		3,0	соснова	103	-//-
Бігунське	29	8		3,0	соснова	88	-//-
Бігунське	39	53		2,5	соснова	83	-//-
Бігунське	52	80		0,4	соснова	88	-//-
Бігунське	52	88		0,4	соснова	103	-//-
Бігунське	54	23		0,2	соснова	88	-//-
Бігунське	55	36		0,8	соснова	83	-//-
Бігунське	56	4		0,3	соснова	88	-//-
Бігунське	59	16		0,2	соснова	88	-//-
Бігунське	59	32		3,0	соснова	83	-//-
Бігунське	64	63		0,4	соснова	98	-//-
Бігунське	65	19		1,0	соснова	98	-//-
Бігунське	65	51		0,5	соснова	93	-//-
Бігунське	67	2		0,5	соснова	88	-//-
Бігунське	67	32		0,4	соснова	93	-//-
Бігунське	70	2		1,0	соснова	93	-//-
Бігунське	70	7		1,0	соснова	88	-//-
Бігунське	70	22		1,2	соснова	103	-//-
Бігунське	70	44		3,0	соснова	93	-//-
Бігунське	71	37		0,9	соснова	88	-//-
Бігунське	71	44		0,8	соснова	88	-//-
Бігунське	71	70		0,3	соснова	103	-//-
Бігунське	72	8		0,2	соснова	93	-//-
Бігунське	76	16		0,3	соснова	93	-//-

Лісництво	Квартал	Виділ	Ділянка	Площа, га	Госпсекція	Вік на момент рубки, років	Раритетні види та угруповання
Бігунське	82	3		0,7	соснова	84	-/-
Бігунське	83	15		0,5	соснова	88	-/-
Бігунське	85	33		1,1	соснова	93	-/-
Бігунське	85	66		1,1	соснова	88	-/-
Бігунське	86	2		1,3	соснова	113	-/-
Бігунське	86	5		0,6	соснова	88	-/-
Бігунське	86	11		1,2	соснова	88	-/-
Бігунське	86	16		0,4	соснова	88	-/-
Бігунське	88	42		3,0	соснова	88	-/-
Бігунське	89	13		1,3	соснова	113	-/-
Бігунське	89	52		0,8	соснова	93	-/-
Бігунське	6	14		3,7	березова	68	-/-
Бігунське	31	40		1,6	березова	78	-/-
Бігунське	52	87		1,8	березова	73	-/-
Бігунське	69	29		2,5	березова	73	-/-
Бігунське	76	40		2,2	березова	73	-/-
Бігунське	13	32		1,6	вільхова	63	-/-
Словечанське	1	19		2,4	соснова	93	-/-
Словечанське	2	1		0,9	соснова	88	-/-
Словечанське	3	10		1,2	соснова	103	-/-
Словечанське	3	60		0,7	соснова	88	-/-
Словечанське	4	16		0,2	соснова	93	-/-
Словечанське	4	72		0,6	соснова	88	-/-
Словечанське	6	22		0,7	соснова	88	-/-
Словечанське	7	32		0,4	соснова	93	-/-
Словечанське	9	43		0,7	соснова	93	-/-
Словечанське	9	49		1,7	соснова	88	-/-
Словечанське	10	45		0,9	соснова	88	-/-
Словечанське	10	65		0,4	соснова	103	-/-
Словечанське	11	13		1,5	соснова	93	-/-
Словечанське	11	31		2,5	соснова	93	-/-
Словечанське	11	51		0,4	соснова	93	-/-
Словечанське	12	8		0,7	соснова	88	-/-
Словечанське	12	18		0,6	соснова	103	-/-
Словечанське	14	30		1,4	соснова	83	-/-
Словечанське	14	40		0,6	соснова	88	-/-
Словечанське	14	64		0,4	соснова	88	-/-
Словечанське	16	13		1,4	соснова	103	-/-
Словечанське	16	44		0,4	соснова	103	-/-
Словечанське	17	39		1,3	соснова	93	-/-

Лісництво	Квартал	Виділ	Ділянка	Площа, га	Госпсекція	Вік на момент рубки, років	Раритетні види та угруповання
Словечанське	18	14		0,7	соснова	93	-/-
Словечанське	20	17		0,8	соснова	88	-/-
Словечанське	20	48		1,5	соснова	88	-/-
Словечанське	22	5		1,1	соснова	88	-/-
Словечанське	22	39		0,6	соснова	93	-/-
Словечанське	23	15		0,3	соснова	88	-/-
Словечанське	26	3		0,9	соснова	83	-/-
Словечанське	28	24		1,4	соснова	88	-/-
Словечанське	29	21		0,6	соснова	98	-/-
Словечанське	30	18		1,4	соснова	98	-/-
Словечанське	34	24		0,7	соснова	103	-/-
Словечанське	38	6		0,5	соснова	93	-/-
Словечанське	38	38		0,8	соснова	93	-/-
Словечанське	41	19		0,8	соснова	93	-/-
Словечанське	44	20		0,6	соснова	93	-/-
Словечанське	45	23		1,5	соснова	88	-/-
Словечанське	45	30		0,5	соснова	88	-/-
Словечанське	49	5		2,5	соснова	93	-/-
Словечанське	53	17		0,7	соснова	88	-/-
Словечанське	58	16		2,1	соснова	88	-/-
Словечанське	58	19		3,0	соснова	88	-/-
Словечанське	61	9		0,8	соснова	95	-/-
Словечанське	61	26	1	1,1	соснова	88	-/-
Словечанське	61	31		1,7	соснова	88	-/-
Словечанське	66	2		1,8	соснова	98	-/-
Словечанське	66	18		1,4	соснова	83	-/-
Словечанське	66	28		1,8	соснова	98	-/-
Словечанське	69	28		3,0	соснова	88	-/-
Словечанське	77	33		1,5	соснова	88	-/-
Словечанське	78	7		1,5	соснова	88	-/-
Словечанське	78	42		0,7	соснова	83	-/-
Словечанське	79	10		1,3	соснова	88	-/-
Словечанське	80	13		2,5	соснова	113	-/-
Словечанське	80	19		2,4	соснова	88	-/-
Словечанське	80	27		3,0	соснова	86	-/-
Словечанське	81	5	1	2,2	соснова	88	-/-
Словечанське	82	4		2,8	соснова	98	-/-
Словечанське	82	53		0,5	соснова	88	-/-
Словечанське	83	40		2,4	соснова	88	-/-
Словечанське	85	9		0,4	соснова	113	-/-

Лісництво	Квартал	Виділ	Ділянка	Площа, га	Госпсекція	Вік на момент рубки, років	Раритетні види та угруповання
Словечанське	86	16		2,4	соснова	113	-/-
Словечанське	86	17		2,0	соснова	88	-/-
Словечанське	87	17		0,8	соснова	88	-/-
Словечанське	88	17		1,0	соснова	93	-/-
Словечанське	88	23		1,0	соснова	103	-/-
Словечанське	88	38		1,7	соснова	93	-/-
Словечанське	88	43		0,6	соснова	93	-/-
Словечанське	95	14		1,7	соснова	93	-/-
Словечанське	95	26		1,1	соснова	88	-/-
Словечанське	95	36		0,4	соснова	88	-/-
Словечанське	104	32		0,9	соснова	88	-/-
Словечанське	105	23		1,0	соснова	93	-/-
Словечанське	105	25		3,0	соснова	88	-/-
Словечанське	105	46		0,5	соснова	93	-/-
Словечанське	2	16		1,6	соснова	83	-/-
Словечанське	2	24		2,2	соснова	83	-/-
Словечанське	2	44		2,7	соснова	83	-/-
Словечанське	2	54		1,1	соснова	83	-/-
Словечанське	4	50		1,9	соснова	83	-/-
Словечанське	4	69		1,8	соснова	103	-/-
Словечанське	10	55		1,2	соснова	83	-/-
Словечанське	20	27		1,7	соснова	88	-/-
Словечанське	20	45		1,7	соснова	93	-/-
Словечанське	22	33		1,9	соснова	83	-/-
Словечанське	22	47		3,0	соснова	83	-/-
Словечанське	19	27		3,0	соснова	83	-/-
Словечанське	3	29		2,2	соснова	88	-/-
Словечанське	2	43		1,8	березова	73	-/-
Словечанське	24	7		2,1	березова	68	-/-
Словечанське	29	10		1,6	березова	73	-/-
Словечанське	30	43		1,2	березова	73	-/-
Словечанське	35	16		3,3	березова	78	-/-
Словечанське	37	14		0,9	березова	73	-/-
Словечанське	73	35		0,5	березова	73	-/-
Словечанське	76	8		3,2	березова	83	-/-
Словечанське	34	14		0,8	дубова	123	-/-
Словечанське	38	26		2,0	дубова	173	-/-
Словечанське	53	1		0,8	дубова	78	-/-
Словечанське	3	18		3,7	вільхова	73	-/-
Словечанське	3	69		1,2	вільхова	73	-/-

Лісництво	Квартал	Виділ	Ділянка	Площа, га	Госпсекція	Вік на момент рубки, років	Раритетні види та угруповання
Словечанське	4	53		0,9	вільхова	73	-/-
Словечанське	4	66		0,4	вільхова	103	-/-
Словечанське	27	25		1,2	вільхова	73	-/-
Словечанське	28	44		0,7	вільхова	93	-/-
Словечанське	33	26		2,2	вільхова	90	-/-
Словечанське	36	17		4,1	вільхова	73	-/-
Словечанське	38	54		0,5	вільхова	73	-/-
Словечанське	37	29		1,3	грабова	63	-/-
Слобідське	20	23	1	1,4	соснова	83	-/-
Слобідське	13	29		0,8	соснова	88	-/-
Слобідське	13	33		3,0	соснова	88	-/-
Слобідське	20	16		2,3	соснова	83	-/-
Слобідське	20	23		3,0	соснова	83	-/-
Слобідське	20	32		0,6	соснова	83	-/-
Слобідське	20	43		0,9	соснова	85	-/-
Слобідське	21	9		2,2	соснова	83	-/-
Слобідське	21	51		2,0	соснова	83	-/-
Слобідське	21	65		2,2	соснова	88	-/-
Слобідське	27	38		0,5	соснова	83	-/-
Слобідське	27	47		1,6	соснова	83	-/-
Слобідське	29	21		0,7	соснова	83	-/-
Слобідське	29	38		0,7	соснова	83	-/-
Слобідське	30	22		0,7	соснова	103	-/-
Слобідське	32	26		2,0	соснова	83	-/-
Слобідське	38	11		0,7	соснова	88	-/-
Слобідське	38	21		0,5	соснова	83	-/-
Слобідське	39	8		1,3	соснова	83	-/-
Слобідське	41	1		2,0	соснова	85	-/-
Слобідське	41	13		3,0	соснова	83	-/-
Слобідське	45	15		2,1	соснова	83	-/-
Слобідське	46	3		1,3	соснова	83	-/-
Слобідське	48	18		0,7	соснова	88	-/-
Слобідське	49	9		0,7	соснова	88	-/-
Слобідське	50	1		3,0	соснова	88	-/-
Слобідське	50	12		0,5	соснова	93	-/-
Слобідське	52	6		0,7	соснова	83	-/-
Слобідське	52	9		2,5	соснова	103	-/-
Слобідське	52	21		0,8	соснова	83	-/-
Слобідське	58	26		1,1	соснова	83	-/-
Слобідське	58	51		1,5	соснова	88	-/-

Лісництво	Квартал	Виділ	Ділянка	Площа, га	Госпсекція	Вік на момент рубки, років	Раритетні види та угруповання
Слобідське	60	47		0,5	соснова	83	-/-
Слобідське	60	57		3,0	соснова	83	-/-
Слобідське	61	22		1,1	соснова	93	-/-
Слобідське	78	29		0,6	соснова	93	-/-
Слобідське	86	10		3,0	соснова	93	-/-
Слобідське	87	33		0,9	соснова	88	-/-
Слобідське	87	35		3,0	соснова	83	-/-
Слобідське	87	51		2,3	соснова	83	-/-
Слобідське	88	59		1,0	соснова	83	-/-
Слобідське	89	28		0,6	соснова	83	-/-
Слобідське	89	42		1,8	соснова	83	-/-
Слобідське	92	20		3,0	соснова	89	-/-
Слобідське	92	32		2,0	соснова	83	-/-
Слобідське	92	80		0,8	соснова	93	-/-
Слобідське	93	7		3,0	соснова	91	-/-
Слобідське	93	9		0,7	соснова	88	-/-
Слобідське	93	20		2,3	соснова	88	-/-
Слобідське	93	36		0,4	соснова	93	-/-
Слобідське	93	65		0,7	соснова	88	-/-
Слобідське	95	47		0,8	соснова	93	-/-
Слобідське	102	50		1,6	соснова	93	-/-
Слобідське	103	7		2,9	соснова	98	-/-
Слобідське	104	30		2,2	соснова	88	-/-
Слобідське	112	3		1,8	соснова	123	-/-
Слобідське	112	24		0,5	соснова	88	-/-
Слобідське	112	39		0,6	соснова	93	-/-
Слобідське	112	42		0,8	соснова	93	-/-
Слобідське	115	7		0,8	соснова	88	-/-
Слобідське	117	31		1,7	соснова	98	-/-
Слобідське	125	9		3,0	соснова	84	-/-
Слобідське	126	12		3,0	соснова	84	-/-
Слобідське	126	19		1,8	соснова	88	-/-
Слобідське	126	35		2,1	соснова	84	-/-
Слобідське	127	18		1,1	соснова	89	-/-
Слобідське	128	3		2,0	соснова	88	-/-
Слобідське	21	4		1,0	соснова	93	-/-
Слобідське	29	34		2,8	соснова	83	-/-
Слобідське	30	23		2,1	соснова	83	-/-
Слобідське	93	18		2,2	соснова	85	-/-
Слобідське	93	83		1,2	соснова	88	-/-

Лісництво	Квартал	Виділ	Ділянка	Площа, га	Госпсекція	Вік на момент рубки, років	Раритетні види та угруповання
Слобідське	99	17		2,2	соснова	98	-/-
Слобідське	99	22		2,3	соснова	93	-/-
Слобідське	99	46		1,4	соснова	83	-/-
Слобідське	111	57		1,6	соснова	83	-/-
Слобідське	113	30		2,4	соснова	83	-/-
Слобідське	114	34		3,0	соснова	83	-/-
Слобідське	115	42		3,0	соснова	83	-/-
Слобідське	117	36		3,0	соснова	83	-/-
Слобідське	20	22		1,8	соснова	93	-/-
Слобідське	21	50		1,9	соснова	91	-/-
Слобідське	86	2		1,6	соснова	103	-/-
Слобідське	86	18		3,0	соснова	93	-/-
Слобідське	100	13		2,0	соснова	93	-/-
Слобідське	107	24		2,0	соснова	103	-/-
Слобідське	108	21		3,0	соснова	88	-/-
Слобідське	61	5		2,7	соснова	88	-/-
Слобідське	108	24		2,9	соснова	88	-/-
Слобідське	102	25		3,1	березова	68	-/-
Слобідське	102	20		3,0	березова	68	-/-
Слобідське	104	13		1,3	березова	71	-/-
Слобідське	49	26		1,8	березова	68	-/-
Слобідське	52	26		1,7	березова	73	-/-
Слобідське	105	27		1,7	березова	73	-/-
Слобідське	95	13		5,0	березова	73	-/-
Слобідське	95	21		5,0	березова	73	-/-
Слобідське	97	10		5,0	березова	83	-/-
Слобідське	98	19		4,2	березова	78	-/-
Слобідське	102	40		5,0	березова	78	-/-
Слобідське	103	19		3,0	березова	73	-/-
Слобідське	114	35		3,0	березова	73	-/-
Слобідське	97	17		1,0	березова	73	-/-
Слобідське	102	41		3,1	березова	71	-/-
Слобідське	102	48		0,9	осикова	73	-/-
Слобідське	102	23		2,8	осикова	78	-/-
Слобідське	93	48		4,2	вільхова	71	-/-
Слобідське	99	25		5,0	вільхова	78	-/-
Слобідське	99	42		2,6	вільхова	71	-/-
Слобідське	102	29		2,1	вільхова	78	-/-
Слобідське	103	51		2,2	вільхова	71	-/-
Слобідське	104	3		5,0	вільхова	83	-/-

Лісництво	Квартал	Виділ	Ділянка	Площа, га	Госпсекція	Вік на момент рубки, років	Раритетні види та угруповання
Слобідське	104	49		2,7	вільхова	73	-/-
Слобідське	105	29		3,0	вільхова	72	-/-
Слобідське	111	51		0,9	вільхова	71	-/-
Слобідське	113	22		2,0	вільхова	71	-/-
Слобідське	113	24		3,6	вільхова	71	-/-
Слобідське	108	2		5,0	вільхова	73	-/-
Слобідське	108	11		4,8	вільхова	68	-/-
Слобідське	115	4		3,6	вільхова	71	-/-
Слобідське	117	23		4,0	вільхова	68	-/-
Овруцьке	5	19		2,7	соснова	83	-/-
Овруцьке	5	40	2	3,0	соснова	83	-/-
Овруцьке	6	5		3,0	соснова	83	-/-
Овруцьке	6	13		1,0	соснова	103	-/-
Овруцьке	6	44		1,7	соснова	93	-/-
Овруцьке	6	65		1,4	соснова	83	-/-
Овруцьке	8	6		1,6	соснова	83	-/-
Овруцьке	8	10		3,0	соснова	93	-/-
Овруцьке	8	11	1	3,0	соснова	93	-/-
Овруцьке	8	11	2	3,0	соснова	93	-/-
Овруцьке	9	9		3,0	соснова	83	-/-
Овруцьке	9	17		3,0	соснова	88	-/-
Овруцьке	9	35		3,0	соснова	88	-/-
Овруцьке	10	15		3,0	соснова	83	-/-
Овруцьке	10	32		3,0	соснова	88	-/-
Овруцьке	17	33		2,1	соснова	93	-/-
Овруцьке	18	35		0,3	соснова	83	-/-
Овруцьке	18	54		1,2	соснова	93	-/-
Овруцьке	18	83		0,9	соснова	98	-/-
Овруцьке	18	85		3,0	соснова	98	-/-
Овруцьке	18	92		1,4	соснова	98	-/-
Овруцьке	18	101		0,6	соснова	93	-/-
Овруцьке	24	2		2,0	соснова	88	-/-
Овруцьке	24	17		3,0	соснова	88	-/-
Овруцьке	26	32		2,4	соснова	98	-/-
Овруцьке	26	61		1,2	соснова	98	-/-
Овруцьке	26	64		2,8	соснова	88	-/-
Овруцьке	27	44		1,0	соснова	98	-/-
Овруцьке	29	6		2,4	соснова	88	-/-
Овруцьке	30	14		3,0	соснова	83	-/-
Овруцьке	41	16		2,2	соснова	95	-/-

Лісництво	Квартал	Виділ	Ділянка	Площа, га	Госпсекція	Вік на момент рубки, років	Раритетні види та угруповання
Овруцьке	44	19		3,0	соснова	90	-/-
Овруцьке	44	29		0,9	соснова	98	-/-
Овруцьке	44	35		3,0	соснова	90	-/-
Овруцьке	45	12		1,2	соснова	83	-/-
Овруцьке	47	3		2,4	соснова	88	-/-
Овруцьке	47	6		3,0	соснова	83	-/-
Овруцьке	47	14		0,7	соснова	93	-/-
Овруцьке	49	24		1,3	соснова	90	-/-
Овруцьке	50	2		2,6	соснова	88	-/-
Овруцьке	52	17		3,0	соснова	83	-/-
Овруцьке	53	22		3,0	соснова	93	-/-
Овруцьке	54	9		3,0	соснова	88	-/-
Овруцьке	54	17		1,1	соснова	88	-/-
Овруцьке	54	19		2,5	соснова	88	-/-
Овруцьке	55	13		3,0	соснова	88	-/-
Овруцьке	56	5		2,5	соснова	87	-/-
Овруцьке	56	8		1,0	соснова	88	-/-
Овруцьке	56	25		3,0	соснова	88	-/-
Овруцьке	56	26		3,0	соснова	88	-/-
Овруцьке	77	20		3,0	соснова	88	-/-
Овруцьке	77	29		3,0	соснова	88	-/-
Овруцьке	78	34		1,3	соснова	88	-/-
Овруцьке	85	20		2,6	соснова	88	-/-
Овруцьке	85	28		2,1	соснова	85	-/-
Овруцьке	91	3		2,1	соснова	83	-/-
Овруцьке	101	7		3,0	соснова	95	-/-
Овруцьке	102	19		3,0	соснова	83	-/-
Овруцьке	103	6		2,8	березова	78	-/-
Овруцьке	103	14		3,0	соснова	83	-/-
Овруцьке	104	4		3,0	соснова	83	-/-
Овруцьке	104	13		3,0	соснова	86	-/-
Овруцьке	104	22		3,0	соснова	88	-/-
Овруцьке	104	26		1,0	соснова	93	-/-
Овруцьке	105	3		3,0	соснова	90	-/-
Овруцьке	105	10		3,0	соснова	108	-/-
Овруцьке	105	12		2,9	соснова	113	-/-
Овруцьке	105	29		3,0	соснова	86	-/-
Овруцьке	105	31		1,6	соснова	98	-/-
Овруцьке	106	3		1,2	соснова	86	-/-
Овруцьке	106	11		1,4	соснова	103	-/-

Лісництво	Квартал	Виділ	Ділянка	Площа, га	Госпсекція	Вік на момент рубки, років	Раритетні види та угруповання
Овруцьке	106	24		1,5	соснова	86	-/-
Овруцьке	107	2		1,3	соснова	88	-/-
Овруцьке	107	4		1,4	соснова	93	-/-
Овруцьке	107	12		106	соснова	113	-/-
Овруцьке	107	16		2,5	соснова	113	-/-
Овруцьке	107	22		3,0	соснова	88	-/-
Овруцьке	107	23		3,0	соснова	95	-/-
Овруцьке	107	32		3,0	соснова	103	-/-
Овруцьке	108	11	2	3,0	соснова	103	-/-
Овруцьке	108	11	3	2,7	соснова	103	-/-
Овруцьке	108	18		0,7	соснова	113	-/-
Овруцьке	109	46		3,0	соснова	86	-/-
Овруцьке	11	15		5,0	березова	68	-/-
Овруцьке	11	57		5,0	березова	68	-/-
Овруцьке	17	30		5,0	березова	68	-/-
Овруцьке	18	6		2,0	березова	68	-/-
Овруцьке	21	18		5,0	березова	68	-/-
Овруцьке	26	68		3,8	березова	68	-/-
Овруцьке	28	12		5,0	березова	68	-/-
Овруцьке	29	18		5,0	березова	73	-/-
Овруцьке	33	27		4,0	березова	67	-/-
Овруцьке	42	11		5,0	березова	68	-/-
Овруцьке	43	4		0,7	березова	78	-/-
Овруцьке	43	12		1,7	березова	73	-/-
Овруцьке	52	32		5,0	березова	78	-/-
Овруцьке	52	45		1,0	березова	78	-/-
Овруцьке	53	13		1,2	березова	73	-/-
Овруцьке	55	5		5,0	березова	78	-/-
Овруцьке	55	9		5,0	березова	83	-/-
Овруцьке	60	44		3,0	березова	88	-/-
Овруцьке	68	22		1,8	березова	68	-/-
Овруцьке	72	4		4,0	березова	68	-/-
Овруцьке	72	14		1,2	березова	68	-/-
Овруцьке	76	2		0,4	березова	78	-/-
Овруцьке	76	16		2,6	березова	88	-/-
Овруцьке	77	4		0,5	березова	78	-/-
Овруцьке	78	1		5,0	березова	78	-/-
Овруцьке	78	19		1,5	березова	73	-/-
Овруцьке	79	26		1,9	березова	78	-/-
Овруцьке	81	7		3,9	березова	73	-/-

Лісництво	Квартал	Виділ	Ділянка	Площа, га	Госпсекція	Вік на момент рубки, років	Раритетні види та угруповання
Овруцьке	81	13		5,0	березова	68	-/-
Овруцьке	99	5		2,0	березова	78	-/-
Овруцьке	99	10		2,7	березова	68	-/-
Овруцьке	107	19		5,0	березова	78	-/-
Овруцьке	28	1		3,0	вільхова	68	-/-
Овруцьке	29	10		3,1	вільхова	73	-/-
Овруцьке	32	12		2,1	вільхова	68	-/-
Овруцьке	33	20		5,0	вільхова	68	-/-
Овруцьке	34	6		5,0	вільхова	73	-/-
Овруцьке	41	6		1,2	вільхова	73	-/-
Овруцьке	45	4		0,5	вільхова	73	-/-
Овруцьке	48	7		2,0	вільхова	65	-/-
Овруцьке	57	2		3,2	вільхова	73	-/-
Овруцьке	77	14		1,9	вільхова	78	-/-
Овруцьке	85	4		1,4	вільхова	83	-/-
Овруцьке	86	15		0,6	вільхова	83	-/-
Овруцьке	91	18		0,8	вільхова	73	-/-
Овруцьке	91	38		2,1	вільхова	73	-/-
Овруцьке	95	26		4,2	вільхова	83	-/-
Овруцьке	100	8		3,8	вільхова	68	-/-
Овруцьке	77	30		4,0	дубова	93	-/-
Овруцьке	86	5		3,7	грабова	68	-/-
Овруцьке	73	9		2,0	ялинова	64	-/-
Овруцьке	73	34		0,9	ялинова	58	-/-
Овруцьке	80	7		1,8	осикова	73	-/-
Гладковицьке	3	20		0,6	соснова	90	-/-
Гладковицьке	3	35		2,7	соснова	88	-/-
Гладковицьке	10	18		0,4	соснова	83	-/-
Гладковицьке	13	12	1	2,8	соснова	88	-/-
Гладковицьке	13	16		1,7	соснова	90	-/-
Гладковицьке	13	23		1,1	соснова	91	-/-
Гладковицьке	14	1		1,8	соснова	85	-/-
Гладковицьке	16	14		3,0	соснова	103	-/-
Гладковицьке	16	23		1,1	соснова	93	-/-
Гладковицьке	16	44		1,5	соснова	93	-/-
Гладковицьке	16	44		2,0	соснова	93	-/-
Гладковицьке	16	63		0,3	соснова	103	-/-
Гладковицьке	19	2		2,5	соснова	91	-/-
Гладковицьке	19	16		2,0	соснова	88	-/-
Гладковицьке	19	22		1,0	соснова	83	-/-

Лісництво	Квартал	Виділ	Ділянка	Площа, га	Госпсекція	Вік на момент рубки, років	Раритетні види та угруповання
Гладковицьке	20	41		3,0	соснова	83	-/-
Гладковицьке	33	1		0,4	соснова	83	-/-
Гладковицьке	33	8		3,0	соснова	83	-/-
Гладковицьке	33	9		2,0	соснова	91	-/-
Гладковицьке	34	14		2,8	соснова	83	-/-
Гладковицьке	34	24		2,2	соснова	95	-/-
Гладковицьке	35	6		3,0	соснова	83	-/-
Гладковицьке	35	32		2,0	соснова	88	-/-
Гладковицьке	37	17		3,0	соснова	83	-/-
Гладковицьке	37	35		0,6	соснова	93	-/-
Гладковицьке	38	9		0,4	соснова	83	-/-
Гладковицьке	40	16		0,8	соснова	88	-/-
Гладковицьке	40	19		0,9	соснова	83	-/-
Гладковицьке	41	15		2,0	соснова	95	-/-
Гладковицьке	41	40		3,0	соснова	83	-/-
Гладковицьке	42	19		3,0	соснова	83	-/-
Гладковицьке	43	26		1,1	соснова	85	-/-
Гладковицьке	43	28		1,3	соснова	93	-/-
Гладковицьке	49	27		1,1	соснова	91	-/-
Гладковицьке	53	30		1,7	соснова	83	-/-
Гладковицьке	56	30		2,3	соснова	88	-/-
Гладковицьке	56	42		1,0	соснова	98	-/-
Гладковицьке	56	50		1,0	соснова	86	-/-
Гладковицьке	60	23		0,6	соснова	83	-/-
Гладковицьке	61	2		1,7	соснова	88	-/-
Гладковицьке	61	14		1,6	соснова	93	-/-
Гладковицьке	61	17		1,0	соснова	85	-/-
Гладковицьке	63	16		1,7	соснова	103	-/-
Гладковицьке	63	32		1,5	соснова	88	-/-
Гладковицьке	64	7		2,0	соснова	81	-/-
Гладковицьке	64	10		2,1	соснова	85	-/-
Гладковицьке	64	15		2,9	соснова	85	-/-
Гладковицьке	65	2		3,0	соснова	85	-/-
Гладковицьке	69	19		2,7	соснова	88	-/-
Гладковицьке	70	27		0,7	соснова	83	-/-
Гладковицьке	71	24		0,4	соснова	83	-/-
Гладковицьке	74	16		1,6	соснова	95	-/-
Гладковицьке	74	59		0,8	соснова	85	-/-
Гладковицьке	75	53		1,1	соснова	85	-/-
Гладковицьке	75	69		1,7	соснова	88	-/-

Лісництво	Квартал	Виділ	Ділянка	Площа, га	Госпсекція	Вік на момент рубки, років	Раритетні види та угруповання
Гладковицьке	75	81		0,9	соснова	83	-/-
Гладковицьке	76	77		0,6	соснова	88	-/-
Гладковицьке	79	21		1,5	соснова	91	-/-
Гладковицьке	80	6		1,7	соснова	85	-/-
Гладковицьке	80	11		1,8	соснова	88	-/-
Гладковицьке	80	24		3,0	соснова	83	-/-
Гладковицьке	80	39		1,2	соснова	88	-/-
Гладковицьке	82	19		2,3	соснова	88	-/-
Гладковицьке	84	8		1,9	соснова	83	-/-
Гладковицьке	85	55		0,9	соснова	93	-/-
Гладковицьке	94	60		3,0	соснова	91	-/-
Гладковицьке	95	32		3,0	соснова	90	-/-
Гладковицьке	101	7		2,7	соснова	83	-/-
Гладковицьке	101	23		2,0	соснова	85	-/-
Гладковицьке	103	14		2,5	соснова	90	-/-
Гладковицьке	7	11		0,8	соснова	88	-/-
Гладковицьке	19	26		0,8	соснова	83	-/-
Гладковицьке	20	41		2,0	соснова	83	-/-
Гладковицьке	40	26		2,0	соснова	83	-/-
Гладковицьке	41	15		1,9	соснова	95	-/-
Гладковицьке	41	30		1,6	соснова	88	-/-
Гладковицьке	41	34		2,0	соснова	83	-/-
Гладковицьке	41	40		2,0	соснова	83	-/-
Гладковицьке	42	19		1,3	соснова	83	-/-
Гладковицьке	48	42		3,0	соснова	82	-/-
Гладковицьке	48	44		0,5	соснова	87	-/-
Гладковицьке	52	14		2,0	соснова	88	-/-
Гладковицьке	52	23		3,0	соснова	83	-/-
Гладковицьке	52	27		2,0	соснова	83	-/-
Гладковицьке	53	19		2,6	соснова	83	-/-
Гладковицьке	53	28		0,3	соснова	88	-/-
Гладковицьке	54	14		2,0	соснова	83	-/-
Гладковицьке	54	17		2,0	соснова	83	-/-
Гладковицьке	56	1		0,8	соснова	100	-/-
Гладковицьке	56	3		2,5	соснова	82	-/-
Гладковицьке	56	11		0,5	соснова	90	-/-
Гладковицьке	56	16		3,0	соснова	85	-/-
Гладковицьке	56	28		2,1	соснова	90	-/-
Гладковицьке	57	5		0,4	соснова	88	-/-
Гладковицьке	57	11		1,1	соснова	88	-/-

Лісництво	Квартал	Виділ	Ділянка	Площа, га	Госпсекція	Вік на момент рубки, років	Раритетні види та угруповання
Гладковицьке	58	9		1,3	соснова	88	-/-
Гладковицьке	58	11		3,0	соснова	83	-/-
Гладковицьке	60	6		2,2	соснова	83	-/-
Гладковицьке	76	48		1,9	соснова	88	-/-
Гладковицьке	78	21		1,3	соснова	93	-/-
Гладковицьке	79	46		1,5	соснова	83	-/-
Гладковицьке	80	11		1,8	соснова	88	-/-
Гладковицьке	85	20		1,7	соснова	90	-/-
Гладковицьке	85	35		0,8	соснова	88	-/-
Гладковицьке	88	31		1,7	соснова	83	-/-
Гладковицьке	89	6		3,0	соснова	83	-/-
Гладковицьке	89	43		2,0	соснова	93	-/-
Гладковицьке	89	47		1,9	соснова	85	-/-
Гладковицьке	89	50		1,7	соснова	108	-/-
Гладковицьке	90	1		1,9	соснова	83	-/-
Гладковицьке	90	20		1,3	соснова	83	-/-
Гладковицьке	92	39		0,8	соснова	88	-/-
Гладковицьке	92	40		2,0	соснова	88	-/-
Гладковицьке	93	6		1,2	соснова	88	-/-
Гладковицьке	94	10		3,0	соснова	83	-/-
Гладковицьке	95	53		0,7	соснова	83	-/-
Гладковицьке	96	6		1,7	соснова	85	-/-
Гладковицьке	96	25		2,0	соснова	83	-/-
Гладковицьке	96	27		1,5	соснова	85	-/-
Гладковицьке	97	23		0,6	соснова	83	-/-
Гладковицьке	6	34		3,7	березова	68	-/-
Гладковицьке	18	16		1,3	березова	68	-/-
Гладковицьке	19	10		4,2	березова	68	-/-
Гладковицьке	20	18		2,0	березова	68	-/-
Гладковицьке	20	25		1,6	березова	83	-/-
Гладковицьке	20	30		3,4	березова	83	-/-
Гладковицьке	20	32		2,0	березова	78	-/-
Гладковицьке	21	22		0,6	березова	73	-/-
Гладковицьке	76	54		1,2	березова	80	-/-
Гладковицьке	79	13		2,0	березова	73	-/-
Гладковицьке	80	37		2,0	березова	78	-/-
Гладковицьке	82	7		3,4	березова	68	-/-
Гладковицьке	18	14		3,6	березова	73	-/-
Гладковицьке	19	1		3,2	березова	68	-/-
Гладковицьке	20	22		4,1	березова	78	-/-

Лісництво	Квартал	Виділ	Ділянка	Площа, га	Госпсекція	Вік на момент рубки, років	Раритетні види та угруповання
Гладковицьке	20	39		5,0	березова	78	-/-
Гладковицьке	48	47		1,5	березова	68	-/-
Гладковицьке	53	14		1,3	березова	68	-/-
Гладковицьке	66	2		4,7	березова	64	-/-
Гладковицьке	68	8		1,1	березова	65	-/-
Гладковицьке	75	7		2,3	березова	70	-/-
Гладковицьке	82	28		1,6	березова	65	-/-
Гладковицьке	107	17		0,9	березова	68	-/-
Гладковицьке	20	8		0,4	осикова	78	-/-
Гладковицьке	41	11		0,6	осикова	83	-/-
Гладковицьке	41	37		3,1	осикова	83	-/-
Гладковицьке	46	28		1,3	осикова	77	-/-
Гладковицьке	48	54		1,3	осикова	87	-/-
Гладковицьке	48	69		3,5	осикова	83	-/-
Гладковицьке	20	15		2,9	осикова	68	-/-
Гладковицьке	20	36		0,5	осикова	48	-/-
Гладковицьке	49	4		3,0	осикова	73	-/-
Гладковицьке	76	32		2,1	осикова	68	-/-
Гладковицьке	7	8		3,0	вільхова	73	-/-
Гладковицьке	7	19		1,4	вільхова	73	-/-
Гладковицьке	41	52		1,3	вільхова	68	-/-
Гладковицьке	53	23		1,0	вільхова	78	-/-
Гладковицьке	74	19		1,8	вільхова	83	-/-
Гладковицьке	75	71		0,2	вільхова	68	-/-
Гладковицьке	75	64		2,0	вільхова	85	-/-
Гладковицьке	76	60		0,4	вільхова	73	-/-
Гладковицьке	99	14		3,4	вільхова	73	-/-
Гладковицьке	99	22		1,2	вільхова	80	-/-
Гладковицьке	2	23		2,6	вільхова	68	-/-
Гладковицьке	2	31		1,0	вільхова	68	-/-
Гладковицьке	30	41		2,5	вільхова	68	-/-
Гладковицьке	38	7		1,7	вільхова	68	-/-
Гладковицьке	41	50		0,9	вільхова	68	-/-
Гладковицьке	48	6		3,6	вільхова	78	-/-
Гладковицьке	54	27		1,9	вільхова	73	-/-
Гладковицьке	75	59		4,4	вільхова	78	-/-
Гладковицьке	85	1		3,0	дубова	113	-/-
Гладковицьке	103	12		1,4	дубова	113	-/-
Гладковицьке	115	28		1,8	дубова	85	-/-
Гладковицьке	83	27		0,2	грабова	63	-/-

Лісництво	Квартал	Виділ	Ділянка	Площа, га	Госпсекція	Вік на момент рубки, років	Раритетні види та угруповання
Рокитнянське	6	47		3,0	соснова	83	-/-
Рокитнянське	6	65		3,0	соснова	83	-/-
Рокитнянське	8	15		1,3	соснова	83	-/-
Рокитнянське	9	2		0,5	соснова	88	-/-
Рокитнянське	16	27		2,1	соснова	88	-/-
Рокитнянське	17	3		1,4	соснова	88	-/-
Рокитнянське	17	27		3,0	соснова	88	-/-
Рокитнянське	20	9		0,9	соснова	88	-/-
Рокитнянське	20	18		1,9	соснова	88	-/-
Рокитнянське	20	26		1,8	соснова	88	-/-
Рокитнянське	23	40		2,8	соснова	88	-/-
Рокитнянське	24	8		1,9	соснова	83	-/-
Рокитнянське	25	22		0,6	соснова	88	-/-
Рокитнянське	25	24		3,0	соснова	83	-/-
Рокитнянське	27	18	1	2,0	соснова	88	-/-
Рокитнянське	38	2		1,7	соснова	88	-/-
Рокитнянське	52	103		0,9	соснова	93	-/-
Рокитнянське	53	67	1	1,2	соснова	83	-/-
Рокитнянське	59	40		1,5	соснова	98	-/-
Рокитнянське	62	42		1,3	соснова	88	-/-
Рокитнянське	69	6		1,3	соснова	93	-/-
Рокитнянське	74	40		0,7	соснова	93	-/-
Рокитнянське	4	9		2,2	березова	68	-/-
Рокитнянське	5	88		2,6	березова	68	-/-
Рокитнянське	6	33		3,0	березова	68	-/-
Рокитнянське	7	76		1,5	березова	73	-/-
Рокитнянське	11	60		2,1	березова	68	-/-
Рокитнянське	21	36		2,7	березова	68	-/-
Рокитнянське	76	52		0,6	березова	83	-/-
Рокитнянське	3	18		2,8	дубова	135	-/-
Рокитнянське	7	44		3,7	дубова	103	-/-
Рокитнянське	9	39		2,6	дубова	113	-/-
Рокитнянське	13	21		2,7	дубова	173	-/-
Рокитнянське	17	43		0,9	вільхова	73	-/-
Рокитнянське	17	49		1,7	вільхова	73	-/-
Рокитнянське	25	47		0,7	соснова	93	-/-
Рокитнянське	52	122		0,4	соснова	88	-/-
Рокитнянське	4	31		0,6	соснова	93	-/-
Рокитнянське	17	35		1,3	соснова	83	-/-
Рокитнянське	21	11		0,9	соснова	88	-/-

Лісництво	Квартал	Виділ	Ділянка	Площа, га	Госпсекція	Вік на момент рубки, років	Раритетні види та угруповання
Рокитнянське	23	55		0,3	соснова	103	-/-
Рокитнянське	27	17		1,6	соснова	88	-/-
Рокитнянське	28	14		3,0	соснова	88	-/-
Рокитнянське	28	20		3,0	соснова	88	-/-
Рокитнянське	29	18		0,8	соснова	88	-/-
Рокитнянське	37	26		1,4	соснова	88	-/-
Рокитнянське	38	29		0,8	соснова	93	-/-
Рокитнянське	52	40		0,3	соснова	88	-/-
Рокитнянське	52	56		2,0	соснова	98	-/-
Рокитнянське	53	23		2,3	соснова	98	-/-
Рокитнянське	54	7		2,2	соснова	88	-/-
Рокитнянське	75	24		0,5	соснова	98	-/-
Рокитнянське	75	28		1,0	соснова	98	-/-
Рокитнянське	8	15		1,3	соснова	83	-/-
Рокитнянське	9	36		1,0	соснова	83	-/-
Рокитнянське	12	61		3,0	соснова	83	-/-
Рокитнянське	17	34		1,4	соснова	83	-/-
Рокитнянське	20	14		1,1	соснова	88	-/-
Рокитнянське	21	16		2,2	соснова	83	-/-
Рокитнянське	27	11		2,8	соснова	83	-/-
Рокитнянське	27	16		1,0	соснова	88	-/-
Рокитнянське	47	26		2,7	соснова	88	-/-
Рокитнянське	59	24		3,0	соснова	83	-/-
Рокитнянське	61	9		2,7	соснова	83	-/-
Рокитнянське	62	47		3,0	соснова	83	-/-
Рокитнянське	74	1		1,5	соснова	83	-/-
Рокитнянське	74	5		1,0	соснова	83	-/-
Рокитнянське	74	47		3,0	соснова	83	-/-
Рокитнянське	75	1		3,0	соснова	81	-/-
Рокитнянське	75	12		2,3	соснова	98	-/-
Рокитнянське	76	5		1,6	соснова	83	-/-
Рокитнянське	12	57		4,4	дубова	113	-/-
Рокитнянське	12	31		2,6	дубова	103	-/-
Рокитнянське	12	53		1,2	дубова	113	-/-
Рокитнянське	15	13		1,2	березова	78	-/-
Рокитнянське	13	1		2,5	березова	73	-/-
Рокитнянське	15	55		1,8	березова	73	-/-
Рокитнянське	12	12		4,0	березова	83	-/-
Рокитнянське	13	4		1,9	березова	68	-/-
Рокитнянське	76	40		1,9	березова	73	-/-

Лісництво	Квартал	Виділ	Ділянка	Площа, га	Госпсекція	Вік на момент рубки, років	Раритетні види та угруповання
Рокитнянське	6	56		1,5	вільхова	68	-/-
Перебродське	1	1		0,6	соснова	83	-/-
Перебродське	1	3		1,0	соснова	83	-/-
Перебродське	2	10		0,5	соснова	83	-/-
Перебродське	3	52		1,0	соснова	103	-/-
Перебродське	5	26		0,5	соснова	88	-/-
Перебродське	5	45		1,3	соснова	83	-/-
Перебродське	8	7		1,7	соснова	93	-/-
Перебродське	8	44		1,2	соснова	83	-/-
Перебродське	8	45		0,5	соснова	83	-/-
Перебродське	8	47		0,5	соснова	83	-/-
Перебродське	9	47		1,5	соснова	83	-/-
Перебродське	11	11		1,6	соснова	89	-/-
Перебродське	11	18		1,2	соснова	89	-/-
Перебродське	11	45		0,6	соснова	83	-/-
Перебродське	12	24		0,6	соснова	98	-/-
Перебродське	12	14		0,4	соснова	83	-/-
Перебродське	12	21		0,4	соснова	83	-/-
Перебродське	12	34		0,4	соснова	83	-/-
Перебродське	13	9		1,3	соснова	83	-/-
Перебродське	14	65		1,6	соснова	83	-/-
Перебродське	15	58		0,8	соснова	103	-/-
Перебродське	17	33		0,4	соснова	98	-/-
Перебродське	17	43		2,0	соснова	98	-/-
Перебродське	17	44		1,4	соснова	98	-/-
Перебродське	17	65		2,0	соснова	83	-/-
Перебродське	17	71		1,4	соснова	83	-/-
Перебродське	18	9		1,8	соснова	98	-/-
Перебродське	18	15		1,0	соснова	88	-/-
Перебродське	18	36		0,7	соснова	93	-/-
Перебродське	18	66		0,7	соснова	98	-/-
Перебродське	18	70		3,2	соснова	98	-/-
Перебродське	18	78		1,0	соснова	98	-/-
Перебродське	19	26		0,5	соснова	98	-/-
Перебродське	19	40		1,1	соснова	83	-/-
Перебродське	20	9		1,0	соснова	83	-/-
Перебродське	21	46		0,5	соснова	88	-/-
Перебродське	21	54		3,0	соснова	98	-/-
Перебродське	21	69		2,2	соснова	88	-/-
Перебродське	22	17		2,8	соснова	93	-/-

Лісництво	Квартал	Виділ	Ділянка	Площа, га	Госпсекція	Вік на момент рубки, років	Раритетні види та угруповання
Перебродське	22	46		1,5	соснова	108	-/-
Перебродське	23	28		0,5	соснова	88	-/-
Перебродське	23	25		0,4	соснова	88	-/-
Перебродське	23	35		0,5	соснова	93	-/-
Перебродське	24	7		0,8	соснова	98	-/-
Перебродське	25	3		2,9	соснова	93	-/-
Перебродське	25	28		5,0	соснова	98	-/-
Перебродське	26	14		0,7	соснова	88	-/-
Перебродське	28	31		0,4	соснова	88	-/-
Перебродське	30	4		5,6	соснова	83	-/-
Перебродське	30	10		0,4	соснова	88	-/-
Перебродське	30	13		1,2	соснова	88	-/-
Перебродське	30	55		5,0	соснова	83	-/-
Перебродське	33	13		3,0	соснова	88	-/-
Перебродське	34	48		0,9	соснова	83	-/-
Перебродське	37	8		1,0	соснова	83	-/-
Перебродське	39	22		2,1	соснова	92	-/-
Перебродське	39	26		2,4	соснова	113	-/-
Перебродське	39	27		1,5	соснова	92	-/-
Перебродське	39	30		1,2	соснова	113	-/-
Перебродське	1	35		0,9	дубова	103	-/-
Перебродське	2	17		1,2	дубова	103	-/-
Перебродське	2	30		3,2	дубова	103	-/-
Перебродське	2	40		3,8	дубова	98	-/-
Перебродське	2	50		0,5	дубова	108	-/-
Перебродське	3	30		1,4	дубова	103	-/-
Перебродське	3	32		1,1	дубова	113	-/-
Перебродське	3	52		1,0	дубова	103	-/-
Перебродське	3	57		0,5	дубова	113	-/-
Перебродське	5	11		4,9	дубова	103	-/-
Перебродське	6	1		0,4	дубова	113	-/-
Перебродське	6	26		1,8	дубова	78	-/-
Перебродське	7	5		2,1	дубова	98	-/-
Перебродське	7	20		2,6	дубова	103	-/-
Перебродське	8	2		4,8	дубова	113	-/-
Перебродське	8	40		1,9	дубова	98	-/-
Перебродське	15	55		2,0	дубова	93	-/-
Перебродське	1	7		1,8	березова	73	-/-
Перебродське	1	19		1,1	березова	73	-/-
Перебродське	1	74		0,7	березова	78	-/-

Лісництво	Квартал	Виділ	Ділянка	Площа, га	Госпсекція	Вік на момент рубки, років	Раритетні види та угруповання
Перебродське	2	11		0,5	березова	68	-/-
Перебродське	2	19		0,9	березова	83	-/-
Перебродське	5	40		0,8	березова	63	-/-
Перебродське	6	32		0,9	березова	63	-/-
Перебродське	9	7		1,0	березова	68	-/-
Перебродське	9	31		1,1	березова	68	-/-
Перебродське	9	41		4,7	березова	78	-/-
Перебродське	11	53		1,1	березова	73	-/-
Перебродське	14	63		1,1	березова	78	-/-
Перебродське	17	85		0,4	березова	73	-/-
Перебродське	27	4		5,0	березова	68	-/-
Перебродське	27	8		1,0	березова	73	-/-
Перебродське	27	25		3,0	березова	73	-/-
Перебродське	28	13		1,4	березова	78	-/-
Перебродське	28	18		0,6	березова	73	-/-
Перебродське	29	18		4,5	березова	78	-/-
Перебродське	30	18		5,0	березова	73	-/-
Перебродське	30	51		1,6	березова	73	-/-
Перебродське	33	21		0,9	березова	63	-/-
Перебродське	36	2		5,0	березова	68	-/-
Перебродське	36	8		2,7	березова	68	-/-
Перебродське	37	5		3,0	березова	73	-/-
Перебродське	1	25		2,1	осикова	73	-/-
Перебродське	8	21		1,3	осикова	73	-/-
Перебродське	17	24		1,2	осикова	73	-/-
Перебродське	3	55		0,8	вільхова	73	-/-
Перебродське	6	36		2,3	вільхова	68	-/-
Перебродське	18	19		0,8	вільхова	73	-/-
Перебродське	18	27		4,3	вільхова	73	-/-
Перебродське	35	10		3,3	вільхова	68	-/-
Перебродське	25	41		1,2	тополева	63	-/-
Перебродське	28	6		3,5	тополева	58	-/-

Попередній аналіз даних обстеження показує, що на 785 ділянці планованої діяльності (відведених під рубки головного користування на 2026 рік) на час обстежень не зареєстровані місцезнаходження раритетних видів та угруповань.

Планована діяльність, яка включає заходи із поліпшення санітарного стану лісів у межах лісового фонду передбачає переважно проведення санітарних рубок.

Санітарні рубки зосереджені переважно у насадженнях сосни звичайної, яка характеризується незадовільним станом, пошкодженням стовбуровими шкідниками та висиханням.

Моніторинг за деревоживучими комахами на місці провадження планованої діяльності здійснюється шляхом обстеження територій та оглядом і контролем територій, на яких спостерігається висихання деревини в результаті хвороб лісу або життєдіяльності шкідників.

Зрубані ділянки будуть заліснені у відповідності до вимог правил лісовідновлення в лісах України.

6. Інформація з метою проведення ідентифікації належності лісових територій до пралісів, квазіпралісів і природних лісів

За результатами аналізу відповідності показників ідентифікованих ділянок до критеріїв пралісів, квазіпралісів та природних лісів згідно матеріалів лісовпорядкування у ДП «Словечанський лісгосп АПК» природних лісів, пралісів та квазіпралісів не виявлено.

В межах ДП «Словечанський лісгосп АПК» виявлено деревостани площею 106 га у віці старше 120 років (табл. 6.1).

Таблиця 6.1.

Насадження віком більше 120 років

Лісництво	Квартал	Виділ	Площа, га	Склад насадження	Вік, років
Бігунське				10Сз	120
				8Сз2Сз	120
				10Сз+Бп	120
				7Сз3Сз	120
				6Сз2Сз2Бп+Бп	140
Словечанське				6Сз2Сз2Бп	120
				8Сз2Сз+Бп	120
				2Дз2Бп2Влч2Сз2Бп	120
				7Дз2Влч1Бп	170
				5Дз3Сз2Бп+Гз	250
Слобідське				7Дз1Сз2Гз	150
				5Сз4Дз1Бп+Бп+Ос	120
Овруцьке				10Сз+Бп	120
				10Сз+Дз	120
				7Дз3Сз+Бп+Гз	140
				10Сз+Дз	120
				6Дз1Сз1Дз2Гз	140
				8Сз2Сз	120
				6Сз4Сз	120
				8Сз2Сз	120
				8Дз2Сз	140
				5Дз5Сз	140
				7Сз2Дз1Бп	120
				8Сз2Дз	120
				8Сз2Акб+Бп+Дз+Ос	120

Лісництво	Квартал	Виділ	Площа, га	Склад насадження	Вік, років
				8Сз2Акб+Бп+Дз+Ос	120
				8Сз2Акб	120
				8Сз2Акб	120
				8Сз2Акб	120
				7Сз3Сз	120
				6Сз4Сз	120
				9Сз1Бп	120
				10Сз	120
Рокитнянське				9Дз1Сз+Бп	120
				6Дз2Бп1Ос1Гз	132
				6Дз2Бп1Ос1Влч	170
				10Дз+Ос	130
Перебродське				4Сз3Дз3Бп+Дз	130

Квартально-видільний перелік надається у звіті з конфіденційною інформацією.

За результатами дослідження ВО «Укрдержліспроєкт» з'ясовано, що на ділянках, які формують кластери по 20 га і більше проводилися в минулому господарські заходи, а решта ділянок не формують кластери необхідної площі.

Планована діяльність у 2026 році не включає ділянок, які можуть відноситися до потенційних природних лісів. Майже всі ділянки мають незначну площу, не включають старовікових насаджень площею більше 3 га та зазнають антропогенного впливу (табл. 6.2).

Таблиця 6.2.

Насадження віком більше 120 років у фонді РГК на 2026 рік

Лісництво	Квартал	Виділ	Площа, га	Госпсекція	Вік на момент рубки, років	Вид рубки
Словечанське				дубова	123	РГК
Словечанське				дубова	173	РГК
Слобідське				соснова	123	РГК
Рокитнянське				дубова	173	РГК

Квартально-видільний перелік надається у звіті з конфіденційною інформацією.

7. Моніторинг заходів, які передбачають запобігання негативного впливу на довкілля

Відповідно до Методичних рекомендацій проаналізовано вплив планової діяльності на біорізноманіття (табл. 7.1).

Таблиця 7.1.

Заходи, які передбачають запобігання негативного впливу на довкілля

Фактор довкілля	Потенційні негативні впливи	Опис передбачених заходів на запобігання негативного впливу	Результати моніторингу
<i>Лісозаготівля</i>			
<i>Ґрунти</i>	В результаті пошкодження ґрунтів, збільшується небезпека появи ерозії	Призупиняти роботи під час перезволоження верхнього шару ґрунту; розміщувати навантажувальні площадки в легкодоступних місцях	Ознаки ерозії в межах лісгоспу не виявлено
	Ущільнення ґрунтів, зміна структури, зниження їхньої водопроникності та водоутримуючої здатності	Залишати порубкові рештки для перегнивання на лісосіці	Планова діяльність відповідає екологічним вимогам
	Внаслідок великої кількості порубкових решток підвищується пожежна небезпека	Спалювання порубкових решток проводити під час пожежобезпечного періоду та з дотриманням всіх правив протипожежної безпеки	Планова діяльність відповідає екологічним вимогам
<i>Ґрунти</i>	Забруднення ґрунту нафтопродуктами та відходами	Забезпечувати безпечне використання й зберігання ПММ для запобігання можливого забруднення ґрунту. Влаштувати місце заправки бензопил або використовувати гумові коврики. На	Планова діяльність відповідає екологічним вимогам

Фактор довкілля	Потенційні негативні впливи	Опис передбачених заходів на запобігання негативного впливу	Результати моніторингу
		<p>верхніх складах, пунктах заправки ПММ, місцях заправки техніки у лісі, повинен знаходитись готовий до використання абсорбент (мішечок із сухою тирсою). Тверді відходи (шини, пляшки, промаслене ганчір'я, сміття тощо) повинні вивозитись з лісу та утилізуватись.</p>	
<p>Природі оселища а (біотопи) Бернської Конвенції,</p>	<p>Знижується біорізноманіття лісових видів</p>	<p>Збереження найцінніших насаджень</p>	<p>Визначено: 1 Природне оселище (біотоп) Бернської Конвенції,</p>
<p><i>Рослинність</i></p>	<p>Знижується біорізноманіття лісових видів</p>	<p>Виявляти і заносити до технологічних карт місця зростання рідкісних і зникаючих рослинних видів, що зустрічаються на ділянці</p>	<p>Визначено: 1 Природне оселище (біотоп) Бернської Конвенції, 3 угруповання Зеленої книги, 11 видів ЧКУ, 5 видів СИТЕС, 1 регіонально-рідкісний вид. Створено охоронні зони. Всі місцезнаходження збережено.</p>
	<p>Зменшення кількості підросту в результаті проведення лісогосподарських заходів</p>	<p>Вибирати метод та сезон проведення рубки, що гарантує збереження благонадійного підросту господарськоцінних</p>	<p>Планова діяльність відповідає екологічним вимогам</p>

Фактор довкілля	Потенційні негативні впливи	Опис передбачених заходів на запобігання негативного впливу	Результати моніторингу
		порід для лісовідновлення природнім шляхом	
<i>Фауна</i>	Руйнування середовища існування, порушення спокою тварин внаслідок проведення рубок. Присутність машин і людей при лісозаготівлі порушують спокій тварин	Виявляти і заносити до технологічних карт місцезнаходження зникаючих видів, що зустрічаються на ділянці, планувати та виконувати заходи з їх охорони	Проводяться пошуки гнізд та місць розмноження видів фауни
<i>Водний режим території</i>	Водоутримуюча здатність ґрунтів знижується на зрубках, що призводить до збільшення поверхневого стоку. Забруднення вод нафтопродуктами, відходами негативно впливає на живі організми водоймищ	Зберігати лісову рослинність у буферній зоні на берегах водоймищ. Забезпечувати безпечне використання й зберігання хімікатів, ПММ для запобігання можливого забруднення вод.	Планова діяльність відповідає екологічним вимогам
<i>Лісовідновлення</i>			
<i>Ґрунти</i>	Ґрунтова ерозія після підготовки ґрунту на ділянках	Відновлювати лісовий покрив якомога швидше. Не проводити суцільну підготовку ґрунту на крутих схилах, нестабільних або ерозійно-небезпечних ґрунтах	Планова діяльність відповідає екологічним вимогам
	При використанні машин і механізмів можливе ущільнення та забруднення паливномастильними матеріалами	Використовувати природозберігаючі технологію та техніку або виконувати роботи вручну. Забезпечувати безпечне використання й зберігання ПММ	Планова діяльність відповідає екологічним вимогам

В результаті моніторингу встановлено, що планова діяльність ДП «Словечанський лісгосп АПК» відповідає екологічним вимогам.

Діяльність в об'єктах природно-заповідного фонду та на флористично цінних територіях не проводиться.

Виділено охоронні зони в місцезнаходженнях раритетних видів відповідно Постанови Кабінету Міністрів України від 12 травня 2023 р. № 499 «Порядок створення охоронних зон для збереження біорізноманіття у лісах».

8. Моніторинг стану гідрологічного режиму водних об'єктів після проведення планованої діяльності у ДП «СЛОВЕЧАНСЬКИЙ ЛІСГОСП АПК»

Проведення моніторингу гідрологічного режиму водних об'єктів ДП «Словечанський лісгосп АПК» ЖОКАП «Житомироблагроліс», після проведення робіт планованої діяльності, показало, що розбіжностей між прогнозованим та фактичним впливом господарської діяльності на водні об'єкти не виявлено.

Територія дослідження має рівнинний рельєф. Висока поглинаюча здатність ґрунтів, шар лісової підстилки, часто потужна трав'яниста рослинність та її залишки на поверхні, виключають можливість розвитку водної або вітрової ерозії, на обстеженій території.

За фізичними, фізико-хімічними і хімічними показниками якості води більшості гідрологічних об'єктів, у межах планованої діяльності, відповідає нормативним значенням. Після проведення робіт планованої діяльності якість води водних об'єктів не змінилася, фізичні, фізико-хімічні показники залишились у межах ГДК.

Розраховані гідрологічні параметри стоку для річок показали, що при здійсненні планованої діяльності не відбулося перевищення нормативного річкового стоку.

Під час провадження планованої діяльності, суттєвого впливу на водні об'єкти не відбулося, адже виділені лісові смуги уздовж берегів річок, навколо озер, водоймищ та інших водних об'єктів, з категорії експлуатаційних лісів, за нормативами, згідно з постановою «Про затвердження Порядку поділу лісів на категорії та виділення особливо захисних лісових ділянок» (постанова КМ України від 16.05.2007 № 733), віднесені до категорії захисних лісів та витримані на досліджуваній території.

Здійснення господарської діяльності, на досліджених об'єктах, суттєво не зменшило лісистість басейнів водойм.

Під час виконання робіт планованої діяльності, негативний вплив на водні ресурси зведено до мінімуму, оскільки:

- при здійсненні планованої діяльності вода не використовувалась;

- технологія проведення планованої діяльності не призвело до захаращення, забруднення та засмічення водостоків порубковими рештками, іншими відходами виробництва та сміттям;
- не відбулося виснаження водних ресурсів або погіршення якості вод;
- не відбулося надходження у водне середовище забруднюючих речовин;
- не відбулося порушення гідродинамічного режиму поверхневих та підземних вод;
- вплив на гідрологічний та гідрохімічний стан поверхневих водойм відсутній.

Враховуючи зазначене, при дотриманні вимог чинного природоохоронного законодавства, вплив планованої діяльності на водні об'єкти характеризується як незначний (Додаток Г).

9. Моніторинг стану ґрунтового покриву репрезентативних виділів після проведення планованої діяльності у ДП «СЛОВЕЧАНСЬКИЙ ЛІСГОСП АПК»

Проведення моніторингу стану ґрунтового покриву ДП «Словечанський лісгосп АПК» ЖОКАП «Житомироблагроліс», після проведення рубок головного користування та суцільно-санітарних, показав, що розбіжностей між прогнозованим та фактичним впливом господарської діяльності на ґрунтовий покрив не виявлено.

В межах території дослідження було виявлено дерново-слабопідзолисті, дерново-середньопідзолисті, а також торф'янисто-болотні ґрунти.

Дерново-підзолисті ґрунти сформувались під мішаними і сосновими лісами в умовах застійно-промивного типу водного режиму. Ці ґрунти характерні для Полісся України і мають низький вміст гумусу та підвищену кислотність. Дерново-середньопідзолисті ґрунти характеризуються більш вираженим підзолистим процесом, що проявляється у більшій потужності елювіального (підзолистого) горизонту та меншим вмістом гумусу порівняно з дерново-слабопідзолистими ґрунтами. Це зумовлено інтенсивнішим промивним режимом та кислішими умовами ґрунтоутворення.

Торф'янисто-болотні ґрунти характеризуються достатньо високими показниками вмісту органічних та інших поживних речовин, сильною мінералізацією, незначною оторфованістю, а також малою потужністю ґрунтового профілю внаслідок близького залягання ґрунтових вод.

Визначення пошарових показників твердості ґрунту показали, що на деяких обстежених виділах відбулося незначне ущільнення ґрунту. Деформації верхнього 10-см шару, які мали місце після проведених рубок, здатні зникнути в процесі робіт з підготовки ґрунту для подальшого лісовикористання.

Рельєф рівнинний, висока поглинаюча здатність ґрунтів, шар лісової підстилки, часто потужна трав'яниста рослинність і її залишки на поверхні виключають можливість розвитку водної або вітрової ерозії на обстеженій території. На деяких обстежених виділах спостерігається процес самовідновлення

за рахунок лісових порід другого ярусу. На переважній кількості виділів проведені роботи з підготовки ґрунту, висаджені саджанці нових лісових порід, які добре ростуть та розвиваються..

Для ДП «Словечанський лісгосп АПК» ЖОКАП «Житомироблагроліс» репрезентативними були визначені такі ділянки:

Рокитнянське лісництво: квартал 21 (виділ 16.1), квартал 20 (виділ 1.1);

Перебродське лісництво: квартал 17 (виділ 62), квартал 18 (виділ 74);

Словечанське лісництво: квартал 106 (виділ 52), квартал 106 (виділ 21.1);

Овруцьке лісництво: квартал 56 (виділ 20.4), квартал 55 (виділ 4.1).

Отже, ведення лісгосподарської діяльності з дотриманням встановлених законодавством України вимог, що ґрунтуються на багаторічному досвіді лісководів практиків та сучасних наукових розробках у галузі лісівництва (Правила рубок головного користування, затверджені наказом Держкомітету лісового господарства України 23.12.2009 №364, зареєстровано в Міністерстві юстиції України 26.01.2010 р. за №85/17380, Санітарні правила в лісах України, затверджені постановою Кабінету Міністрів України від 27.07. 1995 р. №555), не наносить жодної шкоди ґрунтовому покриву лісових масивів, не спричиняє розвиток деградаційних процесів взагалі, та процесів ерозії ґрунтів зокрема (Додаток Д).

Висновки

У звіті наведено результати дослідження у відповідності до отриманого Висновку з оцінки впливу на довкілля від 29.08.2024 року № 21/01-7139/1 планованої діяльності ДП «Словечанський лісгосп АПК» ЖОКАП «ЖИТОМИРОБЛАГРОЛІС» «Використання лісових ресурсів у порядку проведення рубок головного користування та суцільних санітарних рубок на території лісового фонду Дочірнього підприємства «Словечанський лісгосп АПК» Житомирського обласного комунального агролісогосподарського підприємства «Житомироблагроліс» Житомирської обласної ради» (реєстраційний номер справи про оцінку впливу на довкілля планованої діяльності 7139).

Вивчення біорізноманіття у лісах ДП «Словечанський лісгосп АПК» проводилось у вегетаційний сезон 2019-2025 років під час маршрутних досліджень із складанням геоботанічних описів.

Досліджувались території об'єктів Смарагдової мережі України, об'єктів природно-заповідного фонду.

4-5 квітня, 25 липня 2022 року, 23-24 травня 2023 року, 20-24 травня 2024 року, 3-4 квітня, 12-13 травня, 27-29 серпня 2025 року повторно обстежені ділянки, що заплановані для проведення рубок головного користування, суцільних санітарних рубок та прилеглі території в межах 100 м.

Площа ДП «Словечанський лісгосп АПК» становить 72077,2 га.

Площа об'єктів ПЗФ в межах ДП «Словечанський лісгосп АПК» становить 6365,12 га – 8,8 %.

За результатами аналізу відповідності показників ідентифікованих ділянок до критеріїв пралісів, квазіпралісів та природних лісів згідно матеріалів лісовпорядкування у ДП «Словечанський лісгосп АПК» природних лісів, пралісів та квазіпралісів не виявлено.

В межах ДП «Словечанський лісгосп АПК» відсутні деревостани у віці старше 120 років, відмічаються у виділах поодинокі дерева віком 141-171 років.

В районі розташування ДП «Словечанський лісгосп АПК» є об'єкти Смарагдової мережі: Ovrutskyi (UA0000090), Slovechanskyi Kriazh (UA0000173),

Zakhidno-Ovrutskiy (UA0000091), Poliskiy (UA 0000001), Olevskiy (UA0000482), Pivnichno-Ovrutskiy (UA0000483), Hrezlianskiy (UA0000481), UA0000172 Drevlianskiy Nature Reserve.

Об'єкт Смарагдової мережі UA0000090 Ovrutskiy площею 45237,0 га включає територію лісництв: Слобідське (кв 120 площею 34,5 га), Овруцьке (кв 25-33, 37, 41, 103, 114, 117-121 площею 1035,7 га), Гладковицьке (кв 1-6, 9, 10, 23-50, 52-57, 60, 61, 63-85, 87-90, 93, 94, 96, 97 площею 8382,9 га).

Об'єкт Смарагдової мережі UA 0000091 Zakhidno-Ovrutskiy площею 33452,0 га включає територію лісництв: Бігунське (кв 14, 15ч.в., 20, 21ч.в., 26, 32, 37, 38ч.в., 39ч.в., 42, 43, 44ч.в., 48, 50-68, 70-73, 75-90, 92 площею 5252,8 га), Словечанське (кв 1-9, 18-20, 21ч.в., 23,24, 25, 26ч.в., 27, 28, 29, 30, 31ч.в., 32, 33, 34, 35, 36ч.в., 37, 38, 39, 40, 41, 42, 43, 44, 45, 48ч.в., 49ч.в., 57 площею 3822,0 га), Перебродівське (кв 5, 17, 24, 25, 28, 30, 31, 35, 38, 39 площею 413,2 га).

Об'єкт Смарагдової мережі UA 0000173 Slovechanskiy Kriazh площею 95849,0 га включає територію лісництв: Овруцьке (кв 44-46, 50, 51, 54, 56-58, 68-81, 83, 84, 89-101 площею 3184,3 га), Рокитнянське (кв 2-32, 34-43, 45-59, 61-72, 74-76 площею 7735,1 га), Перебродівське (кв 1-28 площею 2940,8 га).

Об'єкт Смарагдової мережі UA 0000001 Poliskiy площею 36465,0 га включає територію Перебродівського лісництва (кв 29, 30, 32, 33, 36-38 площею 553,0 га).

Об'єкт Смарагдової мережі UA0000482 Olevskiy площею 73180 га включає територію Перебродівського лісництва (кв 10).

Об'єкт Смарагдової мережі UA0000483 Pivnichno-Ovrutskiy площею 54210 га включає територію лісництв: Бігунське (1-3, 5-7, 9-11, 15ч.в., 16-17, 21ч.в., 22, 27-29, 33, 38ч.в, 39ч.в., 44ч.в.), Словечанське (14, 15, 21ч.в., 26ч.в., 31ч.в., 36ч.в., 48ч.в., 49ч.в., 58-106), Слобідського (1-119, 121-128).

Об'єкт Смарагдової мережі UA0000481 Hrezlianskiy площею 26140 га включає територію Гладковицького лісництва (100, 113).

Об'єкт Смарагдової мережі UA0000172 Drevlianskiy Nature Reserve знаходиться за межами лісгоспу.

Угрупування Бернської конвенції для об'єктів Смарагдової мережі: Ovrutskyi (UA0000090), Slovechanskyi Kriazh (UA0000173), Zakhidno-Ovrutskyi (UA0000091) Poliskyi (UA 0000001), Olevskiy (UA0000482), Pivnichno-Ovrutskiy (UA0000483), Hrezlianskyi (UA0000481) включають природні оселища (біотопи) Бернської Конвенції (додаток I Резолюції 4 (1996) Бернської Конвенції): C1.222 Вільноплаваючі скупчення *Hydrocharis morsus-ranae*, C1.224 Вільноплаваючі колонії *Utricularia australis* та *Utricularia vulgaris*, C1.226 Вільноплаваючі угруповання *Aldrovanda vesiculosa*, C1.32 Вільноплаваюча рослинність евтрофних водойм, C1.33 Вкорінена занурена рослинність евтрофних водойм, C1.3411 Угрупування водяних жовтеців на мілководдях, C1.3413 Зарості *Hottonia palustris* на мілководдях, C1.4 Постійні дистрофні озера, ставки та водойми, C2.33 Мезотрофна рослинність повільно текучих водотоків, C2.34 Евтрофна рослинність повільно текучих річок, C3.4 Маловидові зарості низькорослої прибережно-водної та земноводної рослинності, C3.51 Євро-сибірські низькорослі однорічні земноводні угруповання (за винятком угруповань ситнику жаб'ячого), D2.3 Перехідні трясовини та сплавини, D5.2 Наземні угруповання високих видів *Carex*, *Cladium* та *Suregas*, скупчення, зазвичай маловидові та часто монодомінантні, на заблочених ґрунтах., E1.71 Угрупування *Nardus stricta*, E1.9 Незімкнені несередземноморські сухі кислі та нейтральні трав'яні угруповання, у тому числі континентальні трав'яні угруповання на дюнах, E2.2 Рівнинні та низькогірні сінокосні луки, E3.4 Мокрі або вологі евтрофні і мезотрофні луки, E3.5 Мокрі або вологі оліготрофні луки, E5.4 Мокрі або вологі високотравні та папоротеві узлісся і луки, F4.2 Сухі пустища, F9.1 Прирічкові чагарники, G1.11 Прирічкові вербові ліси, G1.21 Прирічкові ясенево-вільхові ліси зі змінним зволоженням, G1.51 Березові ліси зі сфагновими мохами, G1.7 Термофільні листопадні ліси, G1.8 Ацидофільні ліси з домінуванням *Quercus*, G1.A1 Дубово-ясенево-грабові ліси на евтрофних і мезотрофних ґрунтах, G3.E Заболочені хвойні ліси неморальної зони, G3.1F Острівні ялинові ліси, H3.1 Кислі силікатні континентальні кліфи.

Під час дослідження в межах лісгоспу виявлено 4 Природних оселища (біотопи) Бернської Конвенції: D2.3 Перехідні трясовини та сплавини, G1.51

Березові ліси зі сфагновими мохами, G1.8 Ацидофільні ліси з домінуванням *Quercus*, G3.E Заболочені хвойні ліси неморальної зони.

Отже, Природні оселища (біотопи) Бернської Конвенції (Додаток I Резолюції 4 (1996) Бернської Конвенції) в межах лісгоспу включають характерні для регіону лісові угруповання: G1.51 Березові ліси зі сфагновими мохами, G1.8 Ацидофільні ліси з домінуванням *Quercus*, G3.E Заболочені хвойні ліси неморальної зони.

У таблиці 3.4. включено природні оселища, що за характерними особливостями відносяться до найцінніших насаджень в межах лісгоспу.

Планова діяльність у насадженнях, що за характерними особливостями відносяться до Природних оселищ Бернської Конвенції буде проводитись відповідно до Закону про території Смарагдової мережі після його ухвалення.

Територія ДП «Словечанський лісгосп АПК» включає складові елементи Екомережі Житомирської області: ключові території національного рівня (I – Убортська, II – Чорнобильська (Народицьке суб'ядро), V – Словечанський кряж); сполучні території національного рівня (V – Убортсько – Народицька); ключові території регіонального рівня (1 – Піщаницьке, 3 – Липницьке).

Особливістю екомережі як специфічної форми охорони природи є те, що до об'єктів природно-заповідного фонду належать, як правило, лише території природних ядер екомережі, усі решта територій далі можуть залишатися в їх господарському використанні у відповідності з призначенням і типом угідь.

Під час дослідження території екомережі всі виявлені раритетні види та угруповання позначено в квартално-видільних таблицях, наведених у відповідних розділах звіту.

Рубки плануються із виключенням ділянок із раритетними видами і угрупованнями для їх збереження та подальшого моніторингу.

В результаті досліджень було описано 3 угруповання Зеленої книги, що займають незначні площі, але спорадично розміщені в межах лісгоспу: Угруповання звичайнососнових лісів жовторододендронових та звичайнодубово-звичайнососнових лісів жовторододендронових *Pineta (sylvestris) rhododendronosa (lutei)*), *Querceto (roboris)-Pineta (sylvestris) rhododendronosa (lutei)*; Угруповання

формації глечиків жовтих (*Nupharetta luteae*); Угрупування клейковільхових лісів із домінуванням у травостої страусового пера звичайного *Alneta glutinosae* з домінуванням *Matteuccia struthiopteris*.

Отже, угруповання Зеленої книги України займають незначні площі, розташовані спорадично в межах лісгоспу. У виявлених місцезнаходженнях проведено картографування раритетних угруповань та створено охоронні ділянки, де планова діяльність у відповідних кварталах буде проводитися із врахуванням охоронних ділянок.

У Червону книгу України внесено 9 видів рослин (Плаун річний *Lycopodium annotinum* L., Підсніжник білосніжний *Galanthus nivalis* L., Пальчатокорінник плямистий *Dactylorhiza maculata* (L.) Soó, Півники сибірські *Iris sibirica* L., Коручка чемерниковидна *Epipactis helleborine* (L.) Crantz, Росичка середня *Drosera intermedia* Hayne, Косарики черепитчасті *Gladiolus imbricatus* L., Сон розкритий *Pulsatilla patens* (L.) Mill, Водяний жовтець плаваючий *Batrachium fluitans* (Lam.) Wimm.

3 види підлягають охороні згідно з Додатком «Конвенції про міжнародну торгівлю видами дикої фауни і флори, які перебувають під загрозою зникнення (Підсніжник білосніжний *Galanthus nivalis* L., Пальчатокорінник плямистий *Dactylorhiza maculata* (L.) Soó, Коручка чемерниковидна *Epipactis helleborine* (L.) Crantz).

2 види підлягають захисту відповідно Бернській конвенції: Сон розкритий (*Pulsatilla patens* (L.) Mill., Рододендрон жовтий (*Rhododendron luteum*).

1 вид є регіонально-рідкісним видом для флори Житомирської області (*Rhododendron luteum*).

Під час польових досліджень в межах ДП «Словечанський лісгосп АПК» виявлено раритетні види фауни: Ведмедиця-господиня *Calimorpha dominula*, Вусач великий дубовий *Cerambyx cerdo*, Жук-олень *Lucanus cervus* L., Красуня діва *Calopteryx virgo* L., Мідянка *Coronella austriaca* Laurenti, Вільшанка *Erithacus rubecula* (L.), Горобець польовий *Passer montanus*, Дрізд співочий *Turdus philomelos* C.L.Brehm, Дрізд чорний *Turdus merula* L., Дятел звичайний *Dendrocopos major* (L.),

Дятел малий *Dendrocopos minor* (L.), Дятел середній *Dendrocopos medius* (L.), Жайворонок лісовий *Lullula arborea*, Жайворонок польовий *Alauda arvensis*, Зозуля звичайна *Cuculus canorus*, Зяблик *Fringilla coelebs*, Ластівка сільська *Hirundo rustica* L., Лелека білий *Ciconia ciconia* (L.), Лелека чорний *Ciconia nigra* (L.), Одуд *Upupa epops* L., Повзик *Sitta europaea* L., Соловейко східний *Luscinia luscinia* (L.), Орлан-білохвіст *Haliaeetus albicilla*, Голуб-синяк *Columba oenas*, Тетерук *Lyrurus tetrix* (L.), Журавель сірий *Grus grus* (L.), Пугач *Bubo bubo*, Орябок *Tetrastes bonasia* (L.), Глухар, Сова болотяна *Asio flammeus* (Pontop.), Шуліка чорний *Milvus migrans* (Bodd.), Бобер європейський *Castor fiber*, Вивірка звичайна *Sciurus vulgaris*, Видра річкова *Lutra lutra* L., Заєць сірий *Lepus europaeus*, Козуля європейська *Capreolus capreolus*, Рись *Lynx lynx*, Норка європейська *Mustela lutreola*, Мишівка лісова *Sicista betulina*, Кажан пізній *Eptesicus serotinus*, Нетопир Натузійца *Pipistrellus nathusii*.

В межах планової діяльності місць гніздування та масового розмноження раритетних видів фауни не виявлено. Види фауни, особливо орнітофауни, спорадично траплялися під час переміщення на всій території лісового господарства.

Ділянки із виявленими місцезростаннями раритетних видів, що знаходяться за межами природно-заповідних об'єктів рекомендовано не включати у фонд головного користування.

У виявлених місцезнаходженнях раритетних видів рекомендується проводити моніторинг за станом популяцій раритетних видів для уникнення негативного впливу на рідкісні види.

Отже, за матеріалами дослідження складено квартално-видільний перелік місцезнаходження видів флори, фауни та угруповань, які підлягають охороні та збереженню: об'єкти Червоної книги України; види з додатків 1, 2 і 3 до Конвенції про охорону дикої флори і фауни та природних середовищ існування у Європі (Бернської Конвенції) та з додатку 1 Резолюції №6 (1998) даної Конвенції; рослинні угруповання, занесені до Зеленої книги України; природні оселища (біотопи), що

підлягають збереженню з додатку Резолюції 4 (1998) до Бернської Конвенції для подальшого моніторингу за їхнім станом та розроблення заходів для збереження.

Відповідно до заходів охорони, наведених в Червоній книзі України для видів флори, що зростають в межах ДП «Словечанський лісгосп АПК» рекомендовано заборонити збирання рослин, несанкціоновану заготівлю рослин та порушення умов місцезростання, вирубування, випас, сінокосіння на луках, осушення боліт. Рекомендується контроль за станом популяцій.

Відповідно до заходів охорони, наведених в Червоній книзі України для видів орнітофауни виявлення та охорона гнізд птахів та гніздових ділянок, для фауни виявлення та охорона місць перебування та розмноження. Рекомендується контроль за станом популяцій.

Під час дослідження обстежено територію планової діяльності кожного лісництва, включаючи ділянки чергової лісосіки головного користування на 2025-2026 роки, суцільні санітарні рубки та об'єкти природо-заповідного фонду.

Для кожного лісництва складено карти поширення раритетних видів та угруповань.

Враховуючи переважання соснових насаджень, в яких малопоширені раритетні види та угруповання, дослідження проводилося у кварталах, де запланована планова діяльність у кількох суміжних виділах та вздовж маршрутів нанесених на картах. Це дозволило обстежити ділянки фонду головного користування і скласти переліки раритетних видів та угруповань для лісгоспу.

Дослідження суміжних ділянок, які примикають до планованої діяльності проведено по контуру відводів деревостанів. По контуру ділянок головного користування здійснено дослідження ділянок на відстані 100 метрів.

Попередній аналіз даних обстеження показує, що на 81 ділянці планованої діяльності (відведених під рубки головного користування на 2025 рік) та на 785 ділянках планованої діяльності (відведених під рубки головного користування на 2026 рік) на час обстежень не зареєстровані місцезнаходження раритетних видів та угруповань.

Планована діяльність, яка включає заходи із поліпшення санітарного стану лісів у межах лісового фонду передбачає переважно проведення санітарних рубок. Санітарні рубки зосереджені переважно у насадженнях сосни звичайної, яка характеризується незадовільним санітарним станом лісів, пошкодженням низовою пожежею.

В результаті моніторингу встановлено, що планова діяльність ДП «Словечанський лісгосп АПК» відповідає екологічним вимогам.

Діяльність в об'єктах природно-заповідного фонду та на флористично цінних територіях не проводиться.

Виділено охоронні зони в місцезнаходженнях раритетних видів відповідно Постанови Кабінету Міністрів України від 12 травня 2023 р. № 499 «Порядок створення охоронних зон для збереження біорізноманіття у лісах».

Література

1. Андриенко Т.Л. Растительный мир Украинского Полесья в аспекте его охраны. / Т.Л. Андриенко, Ю.Р. Шеляг-Сосонко Киев: Наук думка, 1983. – 216 с.
2. Василюк О. Виявлення територій, придатних для оголошення об'єктами природно-заповідного фонду / Олексій Василюк, Анастасія Драпалюк, Григорій Парчук, Дарія Ширяєва. За заг. редакцією Олени Кравченко – Львів, 2015, 80 с.
3. Вінніченко Т.С. Рослини України під охороною Бернської конвенції / Вінніченко Т.С. – Хімджест, 2006. – 176 с.
4. Закон України "Про тваринний світ" від 13.12.2001 р. №2894-III // Верховна Рада України, 2002. – № 14. – ст. 97.
5. Закон України "Про рослинний світ" від 09.04.1999 р. №591-XIV // Верховна Рада України, 1999. – № 22-23. – ст. 198.
6. Закон України "Про Червону книгу України" від 07.02.2002 р. №3055-III // Верховна Рада України, 2002. – № 30. – ст. 201.
7. Закон України "Про Загальнодержавну програму формування національної екологічної мережі України на 2000-2015 роки" від 21.09.2000 р. №1989-III // Верховна Рада України, 2000. – № 47. – ст. 405.
8. Закону України "Про екологічну мережу України" від 24.06.2004 р. №1864-IV // Верховна Рада України, 2004. – № 45. – ст. 502.
9. Закон України "Про природно-заповідний фонд" від 16.06.1992 р. №2456-XII // Верховна Рада України, 1992. – № 34. – ст. 502.
10. Звіт про науково-дослідну роботу по темі «Розробка проекту регіональної екологічної мережі Житомирської області». Зелена книга України / під загальною редакцією члена-кореспондента НАН України Я.П. Дідуха – К.: Альтерпрес, 2009. – 448 с.
11. Конвенція про охорону дикої флори і фауни та природних середовищ існування в Європі (Берн, 1979). – К., 1998. – 76 с.

12. Куземко А. Тлумачний посібник оселищ Резолюції №4 Бернської конвенції, що знаходяться під загрозою і потребують спеціальних заходів охорони. / Куземко А., С. Садогурська, О. Василюк. – Київ, 2017. – 124 с.
13. Наказ Міністерства захисту довкілля та природних ресурсів України від 17.12.2020 № 368 «Про затвердження переліків рідкісних і таких, що перебувають під загрозою зникнення, та типових природних рослинних угруповань, які підлягають охороні і заносяться до Зеленої книги України, та природних рослинних угруповань, які вилучені із Зеленої книги України».
14. Наказ Міністерства захисту довкілля та природних ресурсів України від 15.02.2021 № 111 «Про затвердження переліків видів рослин та грибів, що заносяться до Червоної книги України (рослинний світ), та видів рослин та грибів, що виключені з Червоної книги України (рослинний світ)».
15. Наказ Міністерства захисту довкілля та природних ресурсів України від 19.01.2021 № 29 «Про затвердження переліків видів тварин, що заносяться до Червоної книги України (тваринний світ), та видів тварин, що виключені з Червоної книги України (тваринний світ)».
16. Національний атлас України / НАН України, Інститут географії, Державна служба геодезії, картографії та кадастру ; голов. ред. Національного атласу України Л. Г. Руденко ; голова ред. кол. Б. Є. Патон. - К. : ДНВП «Картографія», 2007. - 435 с.
17. Пачоский И.К. Флора Полесья и прилежащих местностей // Труды Санкт.–Петербургского о-ва естествоиспытателей – СПб., 1897. – Т. 27. –В. 2. – 103 с., 1899 – Т. 29. – В. 3. – 113 с.; 1900. – Т. 30. – В. 3. – 259 с.
18. Перелік регіонально рідкісних і таких, що перебувають під загрозою зникнення, видів рослин на території Житомирської області від 08.09.2010 № 1162.
19. Перелік рідкісних і таких, що перебувають під загрозою зникнення, та типових природних рослинних угруповань, які підлягають охороні і заносяться до Зеленої книги України (2020) <https://mepr.gov.ua/news/36160.html>

20. Постанова КМУ № 1196. від 16 грудня 2015 р. «Про затвердження Порядку включення територій та об'єктів до переліків територій та об'єктів екологічної мережі»
21. Постанова Кабінету Міністрів України від 12 травня 2023 р. № 499 «Порядок створення охоронних зон для збереження біорізноманіття у лісах»
22. Фіторізноманіття Українського Полісся та його охорона / Під заг. ред. Т.Л. Андрієнко. К.: Фітосоціоцентр 2006. – 316 с.
23. Флора УРСР / За ред. М. І. Котова – К. : Вид-во АН УРСР, 1936 – 1965. – Т. 1 – 12.
24. Червона книга України. Рослинний світ / За ред. Я. П. Дідуха – К. : Глобалконсалтинг, 2009. – 900 с.
25. <http://emerald.net.ua/>
26. www.UkrBin.com.ua

СПИСОК ВИКОНАВЦІВ

Кандидат біологічних наук,
доцент кафедри екології, географії та хімії
Рівненського державного гуманітарного університету



Глінська С.О.

ДОДАТКИ

Додатки надаються у звіті з конфіденційною інформацією.